

**Uchwała Nr XXI/ 231/08
Rady Miejskiej w Grodkowie
z dnia 24 września 2008r**

w sprawie zatwierdzenia Planu Odnowy Miejscowości

Na podstawie art. 18 ust. 2 pkt. 6 ustawy z dnia 8 marca 1990r o samorządzie gminnym (Dz.U. z 2001r Nr 142, poz. 1591, z 2002r Nr 23,po.220, Nr 62, poz. 558, Nr 113, poz. 984, Nr 153, poz. 1271 i Nr 214, poz. 1806, z 2003r Nr 80, poz. 717 I Nr 162, poz. 1568, z 2004r Nr 102, poz. 1055 i Nr 116, poz. 1203, Nr 167,poz. 1759, z 2005r, Nr 172,poz. 1441 i Nr 175, poz. 1457, z 2006r Nr 17, poz. 128 i Nr 181, poz. 1337 oraz z 2007r Nr 48, poz. 327 i Nr 138, poz. 974, Nr 173, poz. 1218) w związku z § 10 ust. 2 pkt. 2 lit. b rozporządzenia Ministra Rolnictwa i Rozwoju Wsi z dnia 14 lutego 2008r w sprawie szczegółowych warunków i trybu przyznawania pomocy finansowej w ramach działania „ Odnowa i Rozwój wsi” objętego Programem Rozwoju Obszarów Wiejskich na lata 2007 – 2013 (Dz.U. Nr 38, poz. 220, Nr 156,poz.974) Rada Miejska w Grodkowie uchwała co następuje:

§ 1

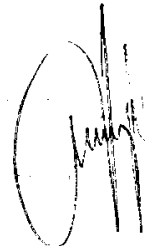
Zatwierdza się Plan Odnowy Miejscowości **Kolnica na lata 2008 - 2015** o treści stanowiącej załącznik do niniejszej uchwały

§ 2

Wykonanie uchwały powierza się Burmistrzowi Grodkowa.

§ 3

Uchwała wchodzi w życie z dniem podjęcia.



Załącznik
do Uchwały Rady Miejskiej
w Grodkowie Nr XXI/231/08
z dnia 24 września 2008 roku

PLAN ODNOWY

MIEJSCOWOŚCI

KOLNICA

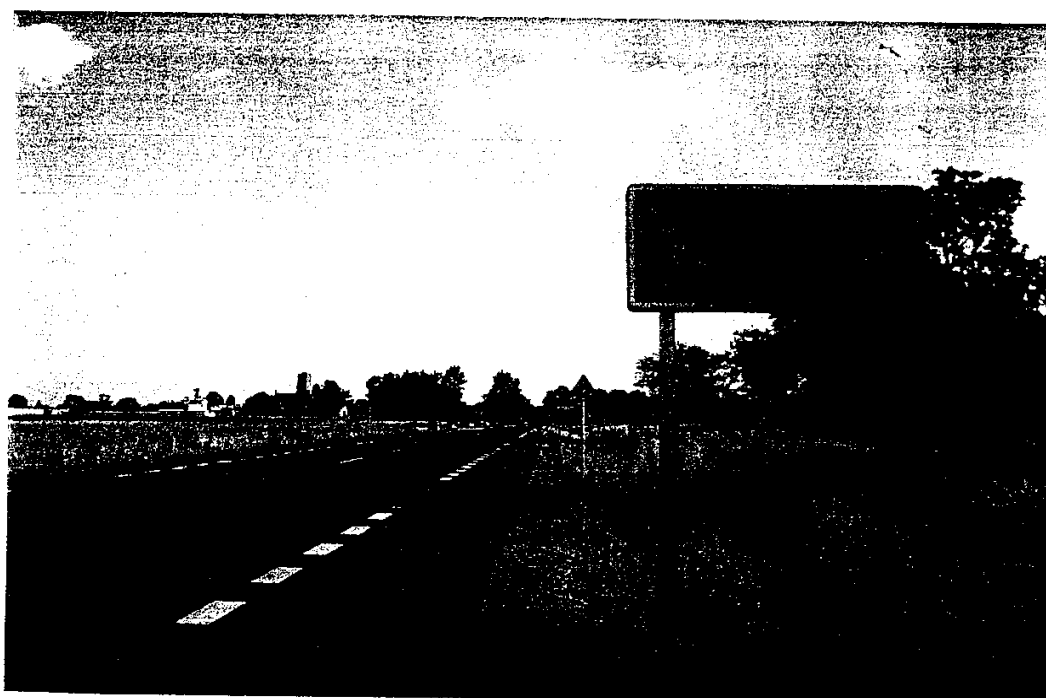
na lata 2008- 2015

Załącznik nr 1 do uchwały nr 1
Zebrania Wiejskiego sołectwa Kolnica
z dnia 03.08.2008r.

**PLAN ODNOWY
MIEJSCOWOŚCI
KOLNICA
na lata 2008 - 2015**

SOŁECTWO
KOLNICA
SOŁTYS
Gmina Grodków

PLAN ODNOWY MIEJSCOWOŚCI KOLNICA



WIZJA: *TRADYCJA I NOWOCZESNOŚĆ*

Plan Odnowy Miejscowości

KOLNICA

na lata 2008 – 2015

Spis treści:

1. Wstęp.....	s. 1
2. Charakterystyka miejscowości.....	s. 2
3. Inwentaryzacja zasobów służących odnowie miejscowości.....	s. 6
– środowisko przyrodnicze	
– środowisko kulturowe	
– dziedzictwo religijne i historyczne	
– obiekty i tereny	
– gospodarka i rolnictwo	
– mieszkańcy (kapitał społeczny i ludzki)	
– informacje dostępne do wsi.	
4. Ocena mocnych i słabych stron.....	s. 15
5. Diagnoza miejscowości.....	s. 16
6. Opis planowanych zadań w perspektywie 7 lat od dnia przyjęcia Planu Odnowy Miejscowości.....	s. 17
7. Plany krótkoterminowe i długoterminowe.....	s. 19

1. Wstęp

KOLNICA – niem. LICHTENBERG – GÓRA ŚWIATŁA

- wieś położona w województwie opolskim – powiecie brzeskim – gminie Grodków, przy drodze wojewódzkiej nr 401, w odległości 3 km od zjazdu na autostradę A – 4 w miejscowości Przylesie i 7 km od miasta Grodków.

Miejscowość leży w odległości 50 km od Wrocławia i tyle samo od Opola w północno-zachodniej części gminy Grodków na Równinie Grodkowskiej.

Wieś Kolnica przystąpiła do Programu Odnowa Wsi 11 czerwca 2006 roku.

Celem opracowania Planu Odnowy Miejscowości Kolnica jest sformułowanie jej strategii rozwoju, a przedmiotem jest:

- analiza zasobów sołectwa,
- analiza korzystnych i niekorzystnych cech wewnętrznych wsi oraz potencjalnych szans i zagrożeń występujących w otoczeniu, które mogą mieć wpływ na przyszłość miejscowości i mieszkańców,
- wizja rozwoju wsi,
- priorytety rozwojowe.

Wieś Kolnica musi dysponować Planem Odnowy Miejscowości w celu wykorzystania w pełni istniejącego potencjału i szans rozwojowych, w tym dostępu do środków pomocowych i funduszy centralnych.

2. Charakterystyka miejscowości.

Pierwsze wzmianki o Kolnicy pochodzą z 1242 roku. Najstarszy dokument o Kolnicy wystawił Książę Bolesław II przekazując prawo do wsi niejakiemu Hermanowi, przenosząc w ten sposób majątek Kolnicy na prawo niemieckie. Wieś pierwotnie zobowiązana do płacenia dziesięciny Klasztorowi w Kamieńcu, aż do sekularyzacji podlegała biskupstwu wrocławskiemu. Od 1376 roku była własnością rycerza Hensehela Crecznika, który sprzedał ją rycerzowi Jaraczowi z Pogorzeli. Franz Schulz był przodkiem ostatniego właściciela sołectwa Jozefa Schulza, który utrzymał dziedziczość osady do 1945 roku.

We wsi zachowało się wiele godnych uwagi zabytków, wśród których na czoło wysuwa się kościół parafialny pod wezwaniem św. Wawrzyńca wzmiankowany w 1242 roku. Obecny wybudowany zapewne w początkach XIV wieku. gotycki, orientowany, otoczony murem z kamienia narzutowego. Po pożarze w 1726 roku zasklepiono nawę, a w 1814 podwyższono wieżę. Ostatnio odnawiany w 1955 i 1995 roku. Kościół jest otynkowany i wybudowany z rudy darniowej, kamienia i cegły. Świątynia posiada prezbiterium dwuprzęsłowe zamknięte ścianą prostą w jego przedłużeniu, od wschodu zakrystia wzniesiona zapewne w XIX wieku. Od północy znajduje się niewielka nowsza dobudówka dostępna z zewnątrz. Wieża do wysokości kalenicy jest kwadratowa, część górna ośmioboczna, nakryta daszkiem namiotowym zwieńczonym chorągiewką z datą 1916. Ołtarz główny lekko wklęsły z bramkami, ujęty kolumnami, zwieńczony baldachimem i płaskorzeźbą św. Michała Archanioła. W nim rzeźby świętych Sebastiana, Wawrzyńca, Rocha i Floriana oraz w górnej strefie świętych Elżbiety, Jadwigi i aniołów.

Chór muzyczny drewniany z XVIII wieku wsparty na trzech słupach.

Obok kościoła wybudowana współcześnie kaplica przedpogrzebowa i pomnik upamiętniający pochowanych na starym cmentarzu przykościelnym.

Przed kościołem krzyż pokutny i krzyż przykościelny.

Poza tym w Kolnicy znajdują się trzy przydrożne kapliczki, z których największa Matki Bożej Dobrej Rady pochodzi z XIX wieku.

Przed pierwszą wojną światową Kolnica liczyła 813 mieszkańców, przed drugą 772. Była to miejscowość duża i bogata, zamieszkała przez ludność głównie rolniczą wyznania rzymsko – katolickiego. Obszar uprawny wynosił 1500 hektarów (6000 morgów). Uprawiało go 36 rolników z ponad 100 morgami i 14 rolników poniżej 100 morgami. Wśród mieszkańców byli też przedstawiciele rzemiosł: kołodziej, stolarz, kowal, siodlarz, fryzjer, zdun, piekarz, rzeźnik,

W 1920 roku przeprowadzono elektryfikację. Miejscowość miała szkołę ludową z trzema klasami i była gminą (dzielnicą urzędową), do której należały: Wojsław, Wierzbnik i Kolonia Ebenau (Polana).

Po drugiej wojnie światowej Kolnicę zamieszkali głównie repatrianci z kresów i górale (Żywiecczyzna i Podhale).

Obecnie Kolnica liczy 550 mieszkańców i dzięki dogodnemu położeniu (w pobliżu węzła autostrady A-4) rozwija się tu infrastruktura techniczna.

Najistotniejszymi jej elementami są:

- 1) zmodernizowana droga wojewódzka nr 401 stanowiąca dojazd do autostrady A-4,
- 2) droga powiatowa Kolnica – Wierzbnik,
- 3) drogi gminne i transportu rolnego (część obecnie remontowana),
- 4) wodociąg,
- 5) Internet.

Na terenie wsi funkcjonują:

- 1) Parafia Rzymsko – Katolicka pod wezwaniem św. Wawrzyńca.
- 2) Publiczna Szkoła Podstawowa im. Marii Konopnickiej z oddziałem przedszkolnym i pracownią komputerową,
- 3) Filia Miejskiej i Gminnej Biblioteki Publicznej ze stanowiskiem

komputerowym i darmowym Internetem,

4) stacja paliw,

5) Ochotnicza Straż Pożarna (remiza, świetlica, garaż),

6) magazyn i sklep rolniczy *Chempest*,

7) tartak,

8) specjalistyczne gospodarstwa rolne

– wytwórnia pieczarek,

- hodowla trzody chlewnej,

9) restauracja *Kolnica*,

10) trzy sklepy spożywczo – przemysłowe,

11) świetlica wiejska wydzierżawiona na działalność gastronomiczno –
kulturalną,

12) agencja pocztowa,

13) komis samochodowy.

Obecnie remontowane są pomieszczenia po byłej poczcie pod przyszłe
Wiejskie Centrum Kultury.

Spółeczność Kolnicy aktywnie uczestniczy w różnorodnych
przedsięwzięciach:

- organizuje i uczestniczy w dożynkach wiejskich i gminnych,

- organizuje festyny w tym odpustowe, z których dochód przeznaczają na cele wsi
i parafii,

- kultywuje tradycje poprzez udział w cyklicznych imprezach *Biesiada bez
Granic, Jarmark Wielkanocny, Dożynki*,

- organizuje czas wolny dla dzieci i młodzieży w czasie ferii i wakacji.

Głównymi komórkami działającymi w naszej wsi są:

- Koło Gospodyń Wiejskich,

- Rada Sołecka,

- Rada Parafialna,
- Ochotnicza Straż Pożarna,
- Rada Rodziców przy PSP,
- Grupa Odnowy Wsi.

Mieszkańcy Kolnicy kultywują tradycję, ale też chcą, aby ich wioska się rozwijała. To uzasadnia wybór wizji naszej wsi:

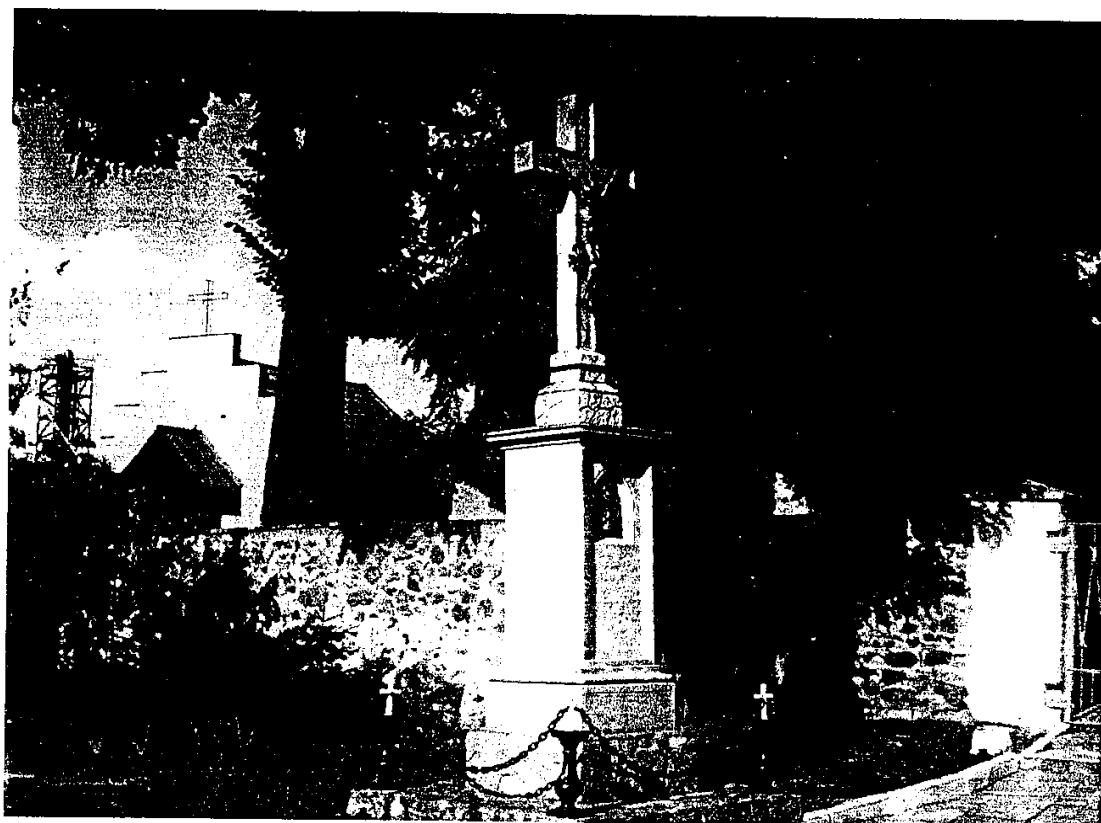
Tradycja i nowoczesność.



KOŚCIÓŁ PW.ŚW. WAWRZYŃCA



KRZYŻ POKUTNY



KRZYŻ PRZYKOŚCIELNY



KAPLICZKA MATKI BOŻEJ DOBREJ RADY

3. Inwentaryzacja zasobów służących odnowie miejscowości.

Analiza zasobów cz.I

Rodzaj zasobu	Opis zasobu jakim wieś dysponuje	Znaczenie zasobu
1	2	3
PRZYRODNICZY		
- walory krajobrazu, rzeźby terenu	Teren administracyjnie podległy gminie Grodków, jest równinny (Równina Grodkowska). Kolnica leży na wysokości 167m npm.	Małe
- stan środowiska	Ogólnie czyste, brak kanalizacji z wyjątkiem kanalizacji burzowej wzdłuż drogi 401.	Duże
- walory klimatu	Brak	Brak
- walory szaty roślinnej - cenne przyrodniczo obszary lub obiekty - świat zwierzęcy	Większość obszaru to tereny uprawne, łąki i pastwiska charakterystyczne dla większości obszaru Polski. W administracyjnych granicach wsi znajduje się tylko 1,73 ha lasów. Skupiska leśne występują w zachodniej części wsi w postaci „bobrowego lasu” z wysychającym naturalnym oczkiem wodnym. Dominuje drzewostan liściasty (buk, olcha, jesion, grab). Na terenie znajdują się stanowiska wiekowej lipy (otoczenie kościoła), kasztanowca, akacji, modrzewia, wierzby. W zachodniej części wsi pozostałości po roślinności błotnej i wodnej.	Małe

<p>- wody powierzchniowe</p> <p>- wody podziemne</p> <p>- gleby</p> <p>- kopaliny</p> <p>- walory geotechniczne</p>	<p>Nieliczne lasy, skupiska krzewów i zarośli przyjmują charakter siedlisk przejściowych dla dzików i zwierzyny płowej. Z ptactwa zauważono następujące gatunki: bocian biały, pustułka, bażant, kuropatwa.</p> <p>Obszar wsi należy do zlewni rzek Oławy i Śleży. Nie ma tu żadnych zbiorników wodnych. W zachodniej części wsi znajduje się ciek wodny odprowadzający wodę do rzek Oławki i Oławy. Przy drodze w kierunku Jutrzyzny oczko wodne – pozostałość po stawie. W obszarze zabudowy wsi istniał kiedyś system odwadniający, na który składało się 7 stawów i rowy. Współcześnie zachowany fragmentarycznie w postaci dwóch zbiorników p-poż.</p> <p>Występują głównie ziemie klasy IIIb, jak również IIIa, IVa, IVb. Rodzaj gleby - bielcowe</p>	<p>Małe</p> <p>Małe</p>
<p>KULTUROWY</p> <p>- walory architektury</p> <p>- walory przestrzeni wiejskiej publicznej</p> <p>- walory przestrzeni wiejskiej prywatnej</p> <p>- zabytki i pamiątki historyczne</p>	<p>W obrębie wsi znajduje się wiele obiektów gospodarczych wybudowanych w początkach XX wieku (stodoły, spichlerze, stajnie) jak również budynków mieszkalnych. Przeważa budowa parterowa i jednokondygnacyjna. Wiele budynków mieszkalnych i gospodarczych ma okazały charakter, co świadczy o zamożności wsi. W niektórych budynkach gospodarczych zachowały się napisy po pracownikach przymusowych z</p>	<p>Duże</p>

	<p>okresu II wojny światowej. Zabudowa rozciąga się w kierunkach wschód – zachód. Centrum wsi tzw. „rynek” stanowi obszar w trójkącie kościół- szkoła- skrzyżowanie dróg. Najstarszym zabytkiem Kolnicy jest kościół pod wezwaniem Św. Wawrzyńca wzmiankowany w 1242 roku, obecny wybudowany na początku XIV wieku. Przed kościołem krzyż pokutny z XIV- XVI wieku- obiekt prawem chroniony, krzyż przykościelny. Trzy kapliczki , z których największa pod wezwaniem Matki Bożej Dobrej Rady pochodzi z XIX wieku. Ponadto czynne stara kuźnia i młyn. Przy drodze w kierunku Jutrzyny krzyż przydrożny.</p>	
- osobliwości kulturowe	Brak	Brak
- miejsca, osoby i przedmioty kultu	Kościół parafialny , w ołtarzu relikwie Świętych Wincentego i Kolumbana, kapliczki, krzyże przydrożne.	Duże
- święta, odpusty, pielgrzymki	Odpust ku czci Św. Wawrzyńca- sierpień (festyn odpustowy), pielgrzymka diecezji opolskiej na Jasną Górę.	Wyróżniające
- tradycje, obrzędy, gwara	Tradycją stał się festyn odpustowy(w tym roku po raz 10). Koło Gospodyń Wiejskich stara się kultywować tradycje kulinarne, obrzędy kresowiaków i górali. Pozostałości po gwarze kresowej i góralskiej.	Duże
- legendy, podania i fakty	Legenda o zatopionej wsi	Duże

historyczne	Wischau, legenda o diable, pierwsza wzmianka o Kolnicy (Lichtenberg) z 1242 roku.	
- przekazy literackie	Brak	Brak
- ważne postaci i przekazy historyczne	Kronika „Kolnica utracona Ojczyzna” – autor Karol Hampel Film z lat 50-tych „Praca w kołchozie”	Duże
- specyficzne nazwy	Brak	Brak
- specyficzne potrawy	kwaśnica, barszcz ukraiński, flaczki z pieczarek, „prazuchy”	Duże
- dawne zawody	Brak	Brak
- zespoły artystyczne, twórcy	Chór szkolny prowadzony przez dyrektora szkoły, chór parafialny	Małe

ANALIZA ZASOBÓW CZ.II

Rodzaj zasobu	Opis zasobu jakim wieś dysponuje	Znaczenie zasobu
1	2	3
Obiekty i tereny		
- działki pod zabudowę mieszkaniową	Kilka	Małe
- działki pod domy letniskowe	Brak	Brak
- działki pod zakłady usługowe i przemysł	Nieliczne	Małe
- pustostany mieszkaniowe	Brak	Brak
- pustostany przemysłowe	Brak	Brak
- tradycyjne nie użytkowane obiekty gospodarskie	Stodoły, kuźnia, młyn	Małe
Infrastruktura społeczna		
- place publicznych spotkań, festynów	Ogród wiejski z wiatą, miejscem na ognisko, ławkami	Duże
- sale spotkań, świetlice, kluby	Świetlica wiejska, świetlica w remizie OSP, adoptowane pomieszczenie po byłej poczcie na Wiejskie Centrum Kultury	Wyróżniające
- miejsca uprawiania sportu	Ogród wiejski, boisko do siatkówki, boiska sportowe przy szkole, boisko byłego LZS-u	Wyróżniające
- ścieżki rowerowe	Brak	Brak

- szkoły	Publiczna Szkoła Podstawowa im. Marii Konopnickiej	Wyróżniające
- przedszkola	Oddział przedszkolny przy PSP	Wyróżniające
- placówki opieki społecznej	Brak	Brak
- placówki służby zdrowia	brak	Brak
Infrastruktura techniczna		
- wodociąg, kanalizacja	Wodociąg, kanalizacja burzowa wzdłuż drogi nr 401, brak kanalizacji komunalnej	Duże
- drogi	Droga wojewódzka nr 401 zmodernizowana o nowej nawierzchni, droga gminna i transportu rolnego obecnie remontowana, droga powiatowa Kolnica- Wierzbnik wymaga remontu, dobrze oznakowanie dróg, oświetlenie wymaga modernizacji.	Wyróżniające
- chodniki, parkingi, przystanki	Dobra sieć chodników- nowe przy zmodernizowanej drodze, nowe zatoczki autobusowe, wiaty przystankowa, parking utwardzony w centrum wsi, przed szkołą i remizą OSP.	Wyróżniające
- sieć telefoniczna, dostępność do Internetu, telefonia komórkowa	Dobra dostępność do sieci telefonicznej, Internetu sieciowego i radiowego, zasięg głównych operatorów telefonii komórkowej.	Wyróżniające

Analiza zasobów cz.III

Rodzaj zasobu	Opis zasobu jakim wieś dysponuje	Znaczenie zasobu
1	2	3
Gospodarka, rolnictwo		
- miejsca pracy	Wieś ma charakter mieszkalno-rolniczy, większość mieszkańców znajduje zatrudnienie w miejscowych i pobliskich zakładach pracy oraz w swoich firmach. Pozostający na roli gospodarze stanowią mniejszość.	Duże
- znane firmy produkcyjne i zakłady usługowe	Tartak, stacje paliw, magazyn „Chempest”, specjalistyczne gospodarstwa rolne- wytwórnia pieczarek, hodowla trzody chlewnej, komis samochodowy.	Duże
- gastronomia	Restauracja Kolnica, klub w świetlicy wiejskiej	Wyróżniające
- miejsca noclegowe	Brak	Brak
- gospodarstwa rolne	Ilość – 57, 564 ha	Małe
- uprawy, hodowle	Uprawy: pszenica, rzepak, jęczmień, kukurydza, buraki cukrowe, ziemniaki Hodowla: trzoda chlewna	Małe
- możliwe do wykorzystania odpady produkcyjne	Słoma, obornik, gnojowica	Małe

- zasoby odnawialnej energii	Brak	Brak
Środki finansowe i pozyskiwanie funduszy		
- środki udostępniane przez gminę	Fundusz estetyki wsi, środki budżetowe	Duże
- środki wypracowywane	Dochody z festynów i imprez wiejskich, nagrody w konkursach gminnych	Duże
Mieszkańcy (kapitał społeczny i ludzki)		
- autorytety i znane postaci we wsi	Emerytowani nauczyciele	Małe
- krajanie znani w regionie i za granicą	Brak	Brak
- osoby o specyficznej lub ważnej dla wiedzy i umiejętnościach	Studenci – kilkunastu	Małe
- przedsiębiorcy, sponsorzy	Kilku	Małe
- osoby z dostępem do Internetu	Powszechny dostęp	Duże
- pracownicy nauki	Brak	Brak
- związki i stowarzyszenia	OSP, Koło Gospodyń Wiejskich, Grupa Odnowy Wsi	Duże

<p>Informacje dostępne o wsi</p> <p>- publikatory, lokalna prasa</p> <p>- strony www</p>	<p>Publikacje książkowe o ziemi grodkowskiej, publikacje w lokalnej prasie</p> <p>Strona www sołectwa Kolnica</p>	<p>Małe</p> <p>Duże</p>
---	---	-------------------------

4. Ocena mocnych i słabych stron miejscowości

<p><u>Silne strony</u></p> <p>Zaangażowanie Urzędu Miasta i Gminy grodków, Urzędu Marszałkowskiego i Gminnej Rady Kobiet</p>	<p><u>Słabe strony</u></p> <p>Brak integracji mieszkańców. Brak środków finansowych.</p>
<p><u>Szanse</u></p> <p>Chęć do działania mieszkańców, festyny i imprezy dochodowe</p>	<p><u>Zagrożenia</u></p> <p>Patologia wśród młodzieży. Zgoda Konserwatora zabytków.</p>

5. Diagnoza miejscowości – jaka jest nasza wieś.

Co ją wyróżnia?	Atrakcyjne, komunikacyjne położenie, bliskość autostrady, istnienie szkoły, dobrze rozwinięta sieć handlowo-usługowa, dobra infrastruktura drogowa.
Jakie pełni funkcje?	Mieszkalno – rolnicza
Kim są mieszkańcy	Ludność z byłych kresów wschodnich, górale – Żywiecczyzna i Podhale.
Co daje utrzymanie?	Zatrudnienie w sektorze prywatnym, rolnictwo
Jak zorganizowani są mieszkańcy?	Rada Sołecka, KGW, OSP, Rada Parafialna, Rada Rodziców przy PSP, Grupa Odnowy Wsi
W jaki sposób rozwiązują problemy?	Rozmowy, dyskusje, podejmowanie uchwał na zebraniu wiejskim, własna praca, współpraca z władzami gminy.
Jaki wygląd ma nasza wieś?	Centrum i otoczenie głównych dróg zadbane. Droga powiatowa wymaga remontu. Mieszkańcy na bieżąco dbają o estetykę swoich obejść.
Jakie obyczaje i tradycje są u nas pielęgnowane i rozwijane?	Tradycje „wschodnie” i „góralskie”
Jak wyglądają mieszkania i obejścia?	Obejścia zadbane
Jaki jest stan otoczenia i środowiska?	Wieś zwodociągowania, brak kanalizacji sanitarnej, nieliczne dzikie wysypiska śmieci.
Jakie jest rolnictwo?	Drobne, średnio towarowe, wielokierunkowe
Jakie są powiązania komunikacyjne?	PKS, prywatna firma transportowa „Beskid”, własny transport
Co proponujemy dzieciom i młodzieży?	Organizacja czasu wolnego w czasie ferii „Ferie w remizie”, w czasie wakacji ogniska, „Piknik na Florydzie”, zajęcia w OSP i bibliotece.

6. Opis planowanych zadań w perspektywie 7 lat od dnia przyjęcia dokumentu.

L P.	CEL	LP	PROJEKT	LATA REALIZA- CJI	KTO WYKONU- JE	SZACUNKO- -WY KOSZT REALIZA- CJI ZADANIA	UWA- GI
I.	Kultywo- -wanie i rozwijanie poczucia wspólno- -ty.	1.	Biesiada interkultural na (kultura kresowa i górska)	2009	Sołectwo, gmina	1 000 zł	
		2.	Reaktywowa- wanie działalności LZS.	2008-2013	Sołectwo, gmina	3 000 zł	
		3.	Założenie Wiejskiego Koła Chłopa	2009	Sołectwo	Bez kosztów	
II	Poprawa infrastru- ktury technicz- nej i społecz- nej w przestrz- eni publiczn- ej.	1.	Remont świetlicy wiejskiej (wymiana okien, podłogi, remont klatki schodowej oraz montaż ogrzewania	2008-2013	Gmina, PROW	200 tys. zł	
		2.	Remont placu zabaw i zagospodaro- wanie ogrodu wiejskiego.	2008-2015	Gmina, PROW	100 tys. zł	
		3.	Adaptacja pomieszcze- nia po byłej poczcie na Wiejskie Centrum Kultury.	2008-2009	Sołectwo, gmina	20 tys. zł	
		4.	Remont drogi powiatowej	2009	Powiat	200 tys. zł	

			Kolnica-Wierzbnik w obrębie wsi				
		5.	Budowa kanalizacji.	2009-2015	Gmina, FOŚ	Trudne do oszacowania	
		6.	Remont szkoły (termoizolacja).	2009-2011	Gmina	300 tys. zł	
		7.	Modernizacja oświetlenia we wsi.	2009-2010	Gmina	Trudne do oszacowania	
		8.	Remont dachu kościoła	2009-2011	Sołectwo, gmina, PROW	Trudne do oszacowania	
		9.	Zagospodarowanie boiska LZS.	2009-2013	Sołectwo, gmina	20 tys. zł	
		10	Budowa parkingu koło cmentarza.	2009-2015	Sołectwo, gmina	30 tys. zł	
		11	Budowa chodników wiejskich.	2009-2015	Gmina, powiat	Trudne do oszacowania	
		12	Budowa kanalizacji burzowej.	2009-2015	Gmina, PROW	Trudne do oszacowania	
		13	Budowa drogi Kolnica-Gnojna.	2009-2015	Gmina	Trudne do oszacowania	
III.	Zwiększenie możliwości pozyskiwania dochodów w przez społeczności wiejskie	1.	Powołanie stowarzyszenia rozwoju wsi.	2008-2009	Sołectwo	1 000 zł	

Kluczowy problem	Odpowiedź	Propozycja projektu	Czy nas stać na realizację? (tak/nie)		Punkcja	Hierachia
			Organizacyjnie	Finansowo		
Co nas najbardziej zintegruje?	Wspólna zabawa	1. Festyn w dzień strażaka 2. Festyn odpustowy	tak	tak		IV
Na czy/nam najbardziej zależy?	Pobudzenie społeczeństwa lokalnego do wspólnego działania	1. Reaktywacja Koła Gospodyń / Koła Chłopa 2. Dokonanie remontu remizy OSP	tak	nie		III
Co nam najbardziej przeszkadza?	Brak możliwości spędzenia wolnego czasu wśród mieszkańców	1. Dokończenie budowy boiska do siatkówki 2. Remont placu zabaw 3. Remont boiska	tak	tak		I
Co najbardziej zmieni nasze życie?		Remont świetlicy wiejskiej (wymiana okien, podłogi, remont klatki schodowej oraz montaż ogrzewania.	nie	nie		II
Co nam przyjdzie najłatwiej?	Wiara w sens działań na rzecz naszej wsi	Powołanie stowarzyszenia rozwoju wsi	tak	tak		V
Jaki projekt zgłosimy do SPO?		1. Remont placu zabaw-infrastruktura techniczna (oświetlenie, zadaszenie, ogrodzenie), infrastruktura kulturalno-rekreacyjna (wyposażenie placu zabaw) 2. Remont świetlicy wiejskiej (wymiana okien, podłogi, klatki schodowej, montaż ogrzewania)				

Data opracowania:

Sporządził:

Tomasz Róże

I. Plan				II. Program odnowy wsi na lata 2008-2015	
1. Cele Co trzeba osiągnąć by ureczywistnić wizję wsi?	2. Co pomoże osiągnąć cele?		3. Co może przeszkodzić?		Projekty Co wykonamy?
	Zasoby Czego użyjemy?	ATUTY Silne strony i Szanse Co wykorzystamy?	BARIERY Słabe strony Co wyeliminujemy? Zagrożenia	Czego unikniemy?	
A. TOŻSAMOŚĆ WSI I WARTOŚCI ŻYCIA WIEJSKIEGO					
Kultywowanie i rozwijanie poczucia wspólnoty- reaktywacja koła LZS, Koła Gospodyń Wiejskich, integracja mieszkańców poprzez imprezy i festyny dochodowe	Aktywność, zaangażowanie mieszkańców i organizacji wiejskich	Pomoc UMiG oraz Gminnej Rady Kobiet	Brak integracji mieszkańców. Patologia wśród młodzieży		1. Powołanie do życia KGW / założenie Koła Chłopa 2. Reaktywowanie działalności LZS 3. Wpisanie do kalendarza imprez wiejskich „Dnia Strazaka” 4. Biesiada interkulturalna (kultura kresowa i góralska)
B. STANDARD ŻYCIA					
Poprawa infrastruktury technicznej i społecznej w przeźrzeni publicznej	Mieszkańcy wsi, organizacje społeczne, Rada Sołecka, Rada Parafialna, OSP i Rada Rodziców przy PSP	Zaangażowanie UMiG, Urzędu Marszałkowskiego, chęć do działania mieszkańców, imprezy dochodowe	Brak środków finansowych Zgoda konserwatora zabytków		1. Remont drogi nr 401, budowa parkingu koło cmentarza 2. Remont dróg powiatowych i gminnych 3. Remont drogi transportu wiejskiego 4. Budowa kanalizacji ściekowej 5. Zagospodarowanie boiska LZS 6. Remont remizy strażackiej 7. Zagospodarowanie placu zabaw 8. Dołożenie budowy boiska do siatkówki 9. Budowa chodników wiejskich 10. Adaptacja pomieszczenia po byłej poczcie 11. Przebudowa oświetlenia na wsi 12. Remont dachu kościoła 13. Budowa kanalizacji burzowej 14. Budowa drogi Kolnica – Gnojna 15. Remont szkoły
C. JAKOŚĆ ŻYCIA					
Podnoszenie poziomu integracji mieszkańców	Działalność organizacji wiejskich (OSP, KGW, LZS)	Zaangażowanie mieszkańców	Brak integracji		Wspólne kalendarium imprez wiejskich
D. BYT					
Zwiększenie możliwości pozyckiwania dochodów przez społeczność wiejskie	Przedstawiciele organizacji wiejskich	Pomoc UMiG oraz Urzędu Marszałkowskiego. Pomieszczenia po byłej poczcie	Braki finansowe		Powołanie stowarzyszenia rozwoju wsi.

Data opracowania:

Sporządził:

TOMEM D. D. D.