



„ZATWIERDZAM”

BURMISTRZ

Marek Antoniewicz

Burmistrz Grodkowa

ANALIZA ZAGROŻEŃ

**w tym identyfikacja miejsc, w których występuje zagrożenie
dla bezpieczeństwa osób wykorzystujących obszar wodny
do pływania, kąpania się, uprawiania sportu lub rekreacji
na terenie gminy Grodków**

Opracował:
Inspektor ds. Bezpieczeństwa
Piotr Tarapata



Spis treści

1. Cel opracowania.
 2. Zakazy i obowiązki osób przebywających na obszarze wodnym
 3. Obowiązki osób korzystających z obszaru wodnego
 4. Podstawy prawne opracowania
 5. Charakterystyka gminy Grodków
 6. Identyfikacja obszaru wodnego gminy Grodków
 - 6.1. Rzeka Nysa Kłodzka
 - 6.2. Kąpielisko „Leśna Przystań”
 - 6.3. Staw Cegielnia.
 - 6.4. Staw Tarnów Grodkowski
 - 6.5. Łowisko Żwirek
 - 6.6. Basen Miejski
 7. Zidentyfikowane zagrożenia dla bezpieczeństwa osób korzystających z obszaru wodnego i miejsca ich występowania.
 8. Planowane działania na rzecz ograniczenia występowania ww. zagrożeń
 9. Siły i środki, które mogą być wykorzystywane dla ograniczania zagrożeń oraz akcji ratowniczych na obszarach wodach Gminy Grodków
- Arkusze uzgodnień.
- Aktualizacja dokumentu



1. Cel opracowania

Celem niniejszego opracowania jest analiza zagrożeń dla osób przebywających na obszarach wodnych Gminy Grodków w tym identyfikacja miejsc, w których występuje zagrożenie dla bezpieczeństwa osób wykorzystujących obszar wodny do pływania, kąpania się, uprawiania sportu lub rekreacji.

Zgodnie z art. 4 ust. 1 Ustawy z dnia 18 sierpnia 2011 r. o bezpieczeństwie osób przebywających na obszarach wodnych (Dz.U. z 2016 r., poz. 656 ze zm.) zapewnienie bezpieczeństwa na obszarach wodnych polega w szczególności na:

1. dokonaniu, we współpracy z policją i działającymi na danym terenie podmiotami, o których mowa w art. 12 ust. 1, analizy zagrożeń, w tym identyfikacji miejsc, w których występuje zagrożenie dla bezpieczeństwa osób wykorzystujących obszar wodny do pływania, kąpania się, uprawiania sportu lub rekreacji;
2. oznakowaniu i zabezpieczeniu terenów, obiektów i urządzeń przeznaczonych do pływania, kąpania się, uprawiania sportu lub rekreacji na obszarach wodnych;
3. prowadzeniu działań profilaktycznych i edukacyjnych dotyczących bezpieczeństwa na obszarach wodnych, polegających w szczególności na:
 - a. oznakowaniu miejsc niebezpiecznych,
 - b. objęciu nadzorem, we współpracy z policją i podmiotami, o których mowa w art. 12 ust. 1, miejsc niebezpiecznych, w tym miejsc zwyczajowo wykorzystywanych do kąpieli,
 - c. uświadamianiu zagrożeń związanych z wykorzystywaniem obszarów wodnych, w szczególności prowadzeniu akcji edukacyjnych wśród dzieci i młodzieży szkolnej;
4. informowaniu i ostrzeganiu o warunkach pogodowych oraz innych czynnikach mogących powodować utrudnienia lub zagrożenia dla zdrowia lub życia osób;
5. zapewnieniu warunków do organizowania pomocy oraz ratowania osób, które uległy wypadkowi lub są narażone na niebezpieczeństwo utraty życia lub zdrowia.

Za zapewnienie bezpieczeństwa, o którym mowa w art. 4 ust. 1 ww. ustawy, odpowiada (art. 4 ust. 2):

1. na terenie parku narodowego lub krajobrazowego - dyrektor parku,
2. na terenie, na którym prowadzona jest działalność w zakresie sportu lub rekreacji – osoba fizyczna, osoba prawna i jednostka organizacyjna nieposiadająca osobowości prawnej, która prowadzi działalność w tym zakresie,
3. na pozostałym obszarze - właściwy miejscowo wójt (burmistrz, prezydent miasta) – zwani dalej "zarządzającym obszarem wodnym".



Zadania, o których mowa w art. 4 ust. 1 ustawy, wykonywane przez wójta (burmistrza, prezydenta miasta) na obszarze, o którym mowa w art. 4 ust. 2 pkt 3, należą do zadań własnych gminy.

2. Zakazy i obowiązki osób przebywających na obszarze wodnym

Zakazy i ograniczenia dotyczące korzystania z obszaru wodnego zgodnie z art. 32 ust. 1 ustawy z dnia 20 lipca 2017 r. Prawo wodne (t.j. Dz. U. z 2020 r. poz. 310 z późn. zm.) każdemu przysługuje prawo do powszechnego korzystania z publicznych śródlądowych wód powierzchniowych, jeżeli przepisy ustawy nie stanowią inaczej.

Prawo do powszechnego korzystania z wód nie sprowadza się wyłącznie do prawo do kąpiel, stąd zakaz kąpiel nie oznacza zakazu powszechnego korzystania z wód. Nie wszystkie wody powierzchniowe stanowią obszary bezpieczne i właściwe do kąpiel. Na wodach powierzchniowych nadających się do tego celu mogą być wyznaczane kąpieliska lub miejsca okazjonalnie wykorzystywane do kąpiel, zdefiniowane szczegółowo w w/w ustawie.

W przepisach m.in. ustawy Prawo wodne zostały określone wymagania dla kąpielisk oraz miejsc okazjonalnie wykorzystywanych do kąpiel, a także zostały sprecyzowane obowiązki organizatorów takich miejsc.

Korzystanie z kąpiel dozwolone jest wyłącznie na terenie kąpielisk lub miejsc okazjonalnie wykorzystywanych do kąpiel – w miejscach do tego wyznaczonych i wyraźnie oznakowanych, w których zapewnione jest spełnienie wszystkich wymagań określonych przepisami prawa, zapewniających bezpieczeństwo osób korzystających z tych miejsc, w tym dotyczących obecności ratowników oraz prowadzenia badań stanu sanitarnego wody.

Przepisy art. 55 ustawy z dnia 20 maja 1971 r. Kodeks wykroczeń (t.j. Dz. U. z 2019 r. poz. 821 z późn. zm.) wskazują, że za kąpiel w miejscu zabronionym grozi kara grzywny (mandat karny) do 250 zł lub kara nagany (dotyczy osób od 17go roku życia). W przypadku osób nieletnich - z uwagi na fakt, że ustawa o postępowaniu w sprawach nieletnich, określająca wykroczenia, za które nieletni ponoszą odpowiedzialność, nie wskazuje w/w art. 55 Kodeksu wykroczeń – dowody potwierdzające w/w czyn rozpatrywane są przez sąd rodzinny i nieletnich.

3. Obowiązki osób korzystających z obszaru wodnego

Zgodnie z zapisami art. 3 ustawy o bezpieczeństwie osób przebywających na obszarach wodnych osoby przebywające na obszarach wodnych obowiązane są do zachowania należytej staranności w celu ochrony życia i zdrowia własnego oraz innych osób, a w szczególności do:

- zapoznania się z zasadami korzystania z danego terenu, obiektu lub urządzenia i ich przestrzegania;



- stosowania się do znaków nakazu i zakazu umieszczanych na w/w terenie, przy obiekcie lub urzędzeniu;
- zapoznania się i dostosowania swoich planów aktywności do umiejętności oraz aktualnych warunków atmosferycznych;
- użytkowania sprzętu odpowiedniego do rodzaju podejmowanej aktywności, sprawnego technicznie i zgodnie z jego przeznaczeniem i zasadami użycia;
- bezwłocznego informowania odpowiednich służb ratowniczych lub zarządzających obszarami wodnymi, o zaistniałym wypadku lub zaginięciu osoby oraz o innych zdarzeniach nadzwyczajnych mogących mieć wpływ na bezpieczeństwo osób.

4. Podstawa prawna opracowania

Zgodnie z art. 4 ust. 1 pkt 1 ustawy z dnia 18 sierpnia 2011 r. o bezpieczeństwie osób przebywających na obszarach wodnych (t.j. Dz. U. z 2022 r. poz. 147) zapewnienie bezpieczeństwa na obszarach wodnych polega w szczególności na dokonaniu analizy zagrożeń, we współpracy z policją i działającymi na danym terenie podmiotami, o których mowa w art. 12 ust. 1 w/w ustawy, w tym identyfikacji miejsc, w których występuje zagrożenie dla bezpieczeństwa osób wykorzystujących obszar wodny do pływania, kąpania się, uprawiania sportu lub rekreacji.

Ustawa o bezpieczeństwie osób przebywających na obszarach wodnych definiuje:

- obszar wodny jako wody śródlądowe w rozumieniu art. 19 ustawy z dnia 20 lipca 2017 r. - Prawo wodne (t.j. Dz. U. z 2021 r. poz. 2233 ze zm.) oraz wody przybrzeżne w rozumieniu art. 26 tej ustawy, w pasie nieprzekraczającym jednej mili morskiej od linii brzegu, a także kąpielisko, miejsce okazjonalnie wykorzystywane do kąpeli, pływalnię oraz inne obiekty dysponujące nieckami basenowymi o łącznej powierzchni powyżej 100 m² i głębokości powyżej 0,4 m w najgłębszym miejscu lub głębokości powyżej 1,2 m)
- wyznaczony obszar wodny jako kąpielisko, miejsce okazjonalnie wykorzystywane do kąpeli, pływalnię oraz inne obiekty dysponujące nieckami basenowymi o łącznej powierzchni powyżej 100 m² i głębokości powyżej 0,4 m w najgłębszym miejscu lub głębokości powyżej 1,2 m. Na podstawie w/w art. 4 ust 1 ustawy o bezpieczeństwie osób przebywających na obszarach wodnych zapewnienie bezpieczeństwa na obszarach wodnych polega również na:
 - oznakowaniu i zabezpieczeniu terenów, obiektów i urządzeń przeznaczonych do pływania, kąpania się, uprawiania sportu lub rekreacji na obszarach wodnych;
 - prowadzeniu działań profilaktycznych i edukacyjnych dotyczących bezpieczeństwa na obszarach wodnych, polegających w szczególności na:

a) oznakowaniu miejsc niebezpiecznych,



b) objęciu nadzorem, we współpracy z policją i podmiotami, o których mowa w art. 12 ust. 1, miejsc niebezpiecznych, w tym miejsc zwyczajowo wykorzystywanych do kąpieli,

c) uświadamianiu zagrożeń związanych z wykorzystywaniem obszarów wodnych, w szczególności prowadzeniu akcji edukacyjnych wśród dzieci i młodzieży szkolnej;

- informowaniu i ostrzeganiu o warunkach pogodowych oraz innych czynnikach mogących powodować utrudnienia lub zagrożenia dla zdrowia lub życia osób;
- zapewnieniu warunków do organizowania pomocy oraz ratowania osób, które uległy wypadkowi lub są narażone na niebezpieczeństwo utraty życia lub zdrowia.

Za zapewnienie bezpieczeństwa na obszarach wodnych odpowiada zarządzający obszarem wodnym, którym zgodnie z art. 4 ust. 2 w/w ustawy jest:

- ✓ na terenie parku narodowego lub krajobrazowego - dyrektor parku,
- ✓ na terenie, na którym prowadzona jest działalność w zakresie sportu lub rekreacji – osoba fizyczna, osoba prawna i jednostka organizacyjna nieposiadająca osobowości prawnej, która prowadzi działalność w tym zakresie,
- ✓ na pozostałym obszarze - właściwy miejscowo wójt.

Niniejszą Analizę zagrożeń sporządzono na podstawie art. 4 ustawy z dnia 18 sierpnia 2011 r. o bezpieczeństwie osób przebywających na obszarach wodnych (t.j. Dz. U. z 2022 r. poz. 147) w ramach współpracy przedstawicieli następujących instytucji i jednostek:

- ✓ Urzędu Miejskiego w Grodkowie,
- ✓ Komisariatu Policji w Grodkowie,
- ✓ Stowarzyszeniu Ochotnicza Straż Pożarna w Tarnowie Grodkowskim,

Analiza zagrożeń została opracowana z uwzględnieniem m.in. następujących aktów prawnych i dokumentów:

- 1) ustawy z dnia 18 sierpnia 2011 r. o bezpieczeństwie osób przebywających na obszarach wodnych (t.j. Dz. U. z 2022 r. poz. 147),
- 2) ustawy z dnia 20 lipca 2017 r. Prawo wodne (Dz. U. z 2021 r. poz. 2233, 1641, 2368, z 2022 r., poz. 88, 258, 855, 1079, 1549),
- 3) ustawy z dnia 6 kwietnia 1990 r. o Policji (t.j. Dz. U. z 2021 r. poz. 1882, 1728, 2333, 2447, 2448, z 2022 r., poz. 655, 1115, 1488),
- 4) ustawy z dnia 24 sierpnia 1991 r. o Państwowej Straży Pożarnej (t.j. Dz. U. z 2021 r. poz. 1940, 1728, 2490, z 2022 r., poz. 1115),
- 5) ustawy z dnia 24 sierpnia 1991 r. o ochronie przeciwpożarowej (t.j. Dz. U. z 2021 r. poz. 869, 2490, z 2022 r., poz. 1557),



- 6) ustawy z dnia 8 września 2006 r. o Państwowym Ratownictwie Medycznym (t. j. Dz. U. z 2021 r. poz. 2053, 1641, 2459, z 2022 r., poz. 974),
- 7) ustawy z dnia 26 kwietnia 2007 r. o zarządzaniu kryzysowym (t.j. Dz. U. z 2022 r. poz. 261, 583),
- 8) ustawy z dnia 22 listopada 2013 r. o systemie powiadamiania ratunkowego (t.j. Dz. U. z 2021 r. poz. 268, 1899, 2445),
- 9) rozporządzenia Ministra Spraw Wewnętrznych z dnia 6 marca 2012 r. w sprawie sposobu oznakowania i zabezpieczania obszarów wodnych oraz wzorów znaków zakazu, nakazu oraz znaków informacyjnych i flag (Dz. U. poz. 286, zm. z 2018 r., poz. 153),
- 10) rozporządzenia Ministra Spraw Wewnętrznych i Administracji z dnia 17 lipca 1998 r. w sprawie terenu działania jednostek ochrony przeciwpożarowej, okoliczności i warunków udziału tych jednostek w działaniach ratowniczych poza terenem własnego działania oraz zakresu, szczegółowych warunków i trybu zwrotu poniesionych przez nie kosztów (Dz. U. Nr 94, poz. 598, zm. z 2000 r. Nr 56, poz. 673),
- 11) rozporządzenia Ministra Spraw Wewnętrznych i Administracji z dnia 31 lipca 2001 r. w sprawie szczegółowych zasad kierowania i współdziałania jednostek ochrony przeciwpożarowej biorących udział w działaniu ratowniczym (t.j. Dz. U. z 2013 r. poz. 709),
- 12) rozporządzenia Ministra Spraw Wewnętrznych i Administracji z dnia 29 grudnia 2015 r. w sprawie centralnego punktu systemu powiadamiania ratunkowego oraz punktów centralnych służb (Dz. U. 2015 r. poz. 2356),
- 13) Planu Zarządzania Kryzysowego Gminy Grodków

5. Charakterystyka gminy Grodków. Informacje ogólne.

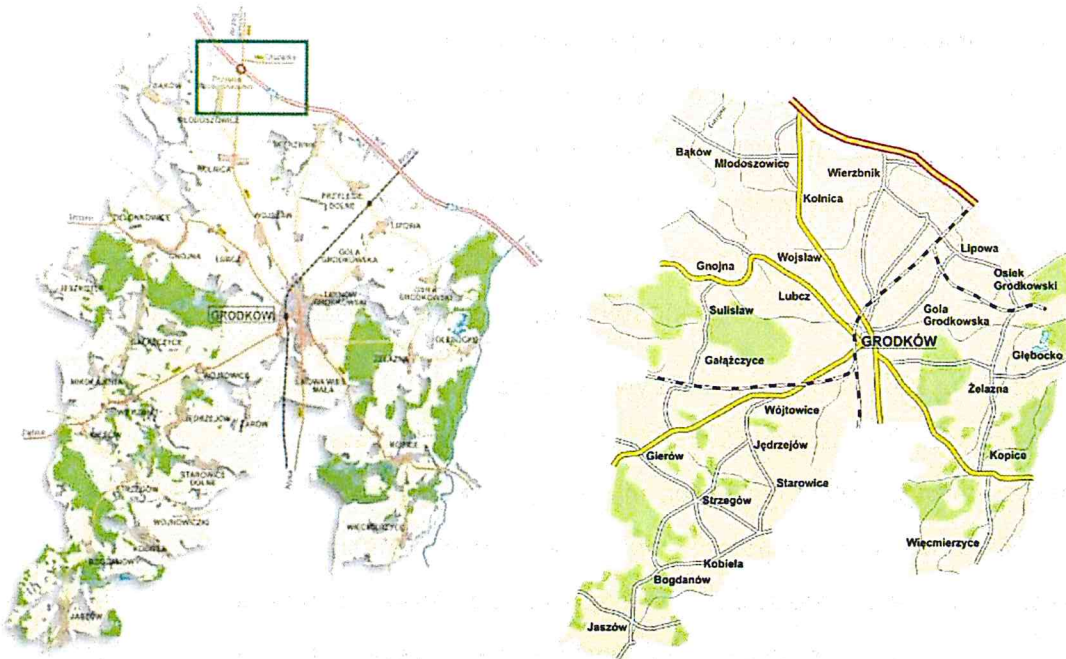
Gmina Grodków położona w południowo-zachodniej części Polski na terenie województwa opolskiego (w zachodniej części), na Równinie Grodkowskiej po lewej stronie Nysy Kłodzkiej. Zajmuje obszar o powierzchni 286 km², w tym powierzchnia miasta to 10 km² (tj. 3,6 % terenów gminy), w którym na koniec 2008r. zamieszkiwało ogółem 19 920 osób, z czego 8 909 w mieście i 11 011 na wsi. Gęstość zaludnienia wynosi 72 osoby/km² i jest niższa od średniej województwa opolskiego, która wynosi 116 osób/km². Zachodnia granica stanowi w części granicę z województwem dolnośląskim. Leży przy trasie Wrocław-Nysa-Głuchołazy, w odległości ok. 8 km od odcinka autostrady A-4 Katowice-Wrocław.

W jej skład wchodzi miasto Grodków wraz z Osiedlem Półwiesek i 35 sołectw. Największą obszarowo wsią są Kopice, a najmniejszymi Mikołajowa i Zielonkowice. Gmina graniczy:

- od południa z gminą Skoroszyce i Pakosławice,
- od południowego zachodu z gminą Kamiennik,
- od zachodu z gminą Przeworno, Miastem i Gminą Wiązów,
- od północnego wschodu i wschodu z gminą Olszanka,
- od wschodu z Miastem i Gminą Niemodlin.



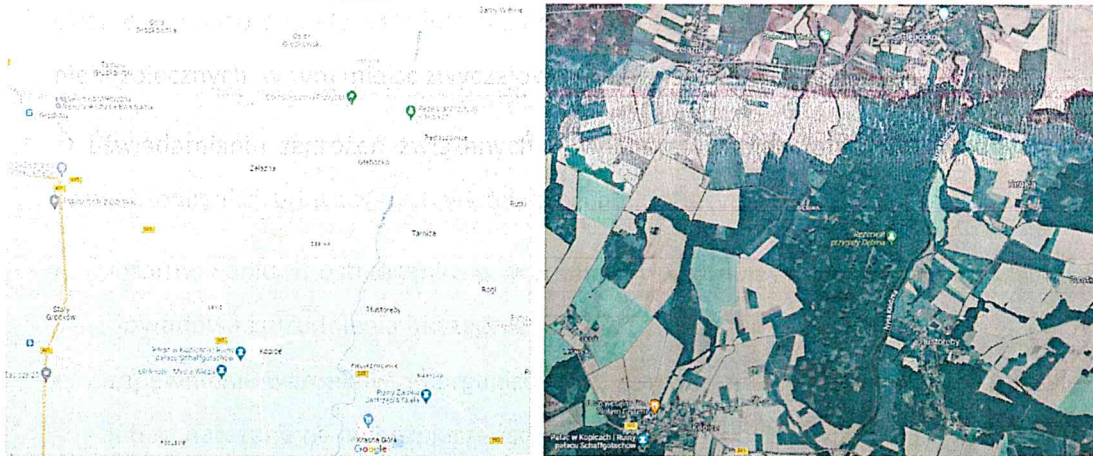
Miasto oddalone jest od Opola o 52 km i taka sama odległość dzieli je od Wrocławia. Gmina leży w ciągu ważnych arterii komunikacyjnych:



6. Identyfikacja obszaru wodnego Gminy Grodków.

6.1. Rzeka Nysa Kłodzka

Rzeka Nysa Kłodzka płynie przez teren gminy Grodków na pograniczu z powiatem opolskim (granica administracyjna) gmina Niemodlin. Brzegi rzeki są zarośnięte roślinnością, a w większości przebiega przez obszar lasów. Na brzegach po stronie gminy Grodków nie stwierdza się miejsca „dzikiej plaży” czy też miejsc wykorzystywanych do kąpieli. Ze względu na głębokość oraz spadzisty brzeg występuje zagrożenie dla bezpieczeństwa ludzi. Z uwagi na charakterystykę rzeki, w tym jej nurtu, nie stanowi ona odpowiedniego miejsca umożliwiającego organizację obszarów przeznaczonych do pływania i kąpania się. Przy rzece nie organizowano kąpieliska wodnego ani miejsca okazjonalnie wykorzystywanego do kąpieli. Nie planujemy również tworzenia przy rzece takich miejsc w przyszłości.



Przebieg rzeki Nysa Kłodzka przez gminę Grodków



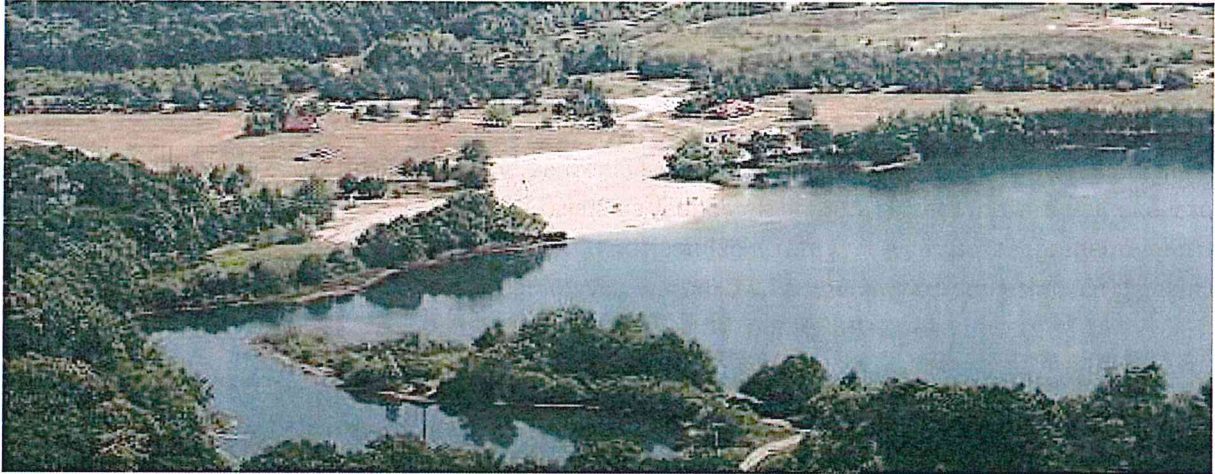
6.2. Kąpielisko „Leśna Przystań” – Osiek Grodkowski 74

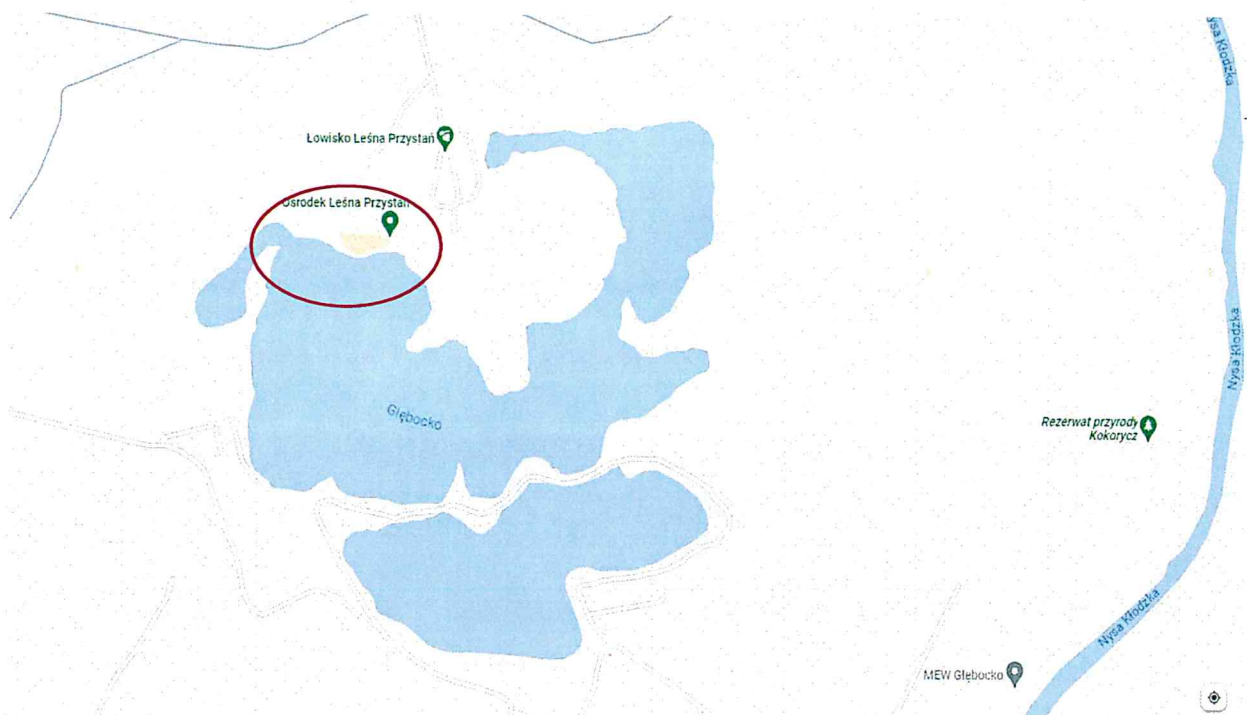
Kąpielisko znajduje się w wykazie kąpielisk w gminie Grodków. Obiekt prowadzony przez podmiot prywatny. Plaża z piaszczystym podłożem i łagodnym zejściem do wody. Na miejscu znajdują się ciągi piasek, gastronomia, miejsce wydzielone na rozpalanie ognisk i grilla. Wyposażone w boiska do gry, toalety, natryski, sanitariaty. Dozór ratowniczy na łądzie i w wodzie. Zasady bezpieczeństwa ujęte są w regulaminie dostępnym dla ogółu korzystających na tablicach informacyjnych. W okresie wakacyjnym stanowi bazę wypoczynkową, gdzie o bezpieczeństwo korzystających z wody w wyznaczonych godzinach dbają ratownicy. Do dyspozycji turystów są boisko do siatkówki, altany biesiadne, miejsce ogniskowe. Zbiornik posiada doskonałe warunki do uprawiania sportów wodnych. W okresie letnim woda poddawana badaniom jakości wody. Nad samą wodą są dogodne warunki do rozbicia namiotów. Dobre miejsce do wędkowania. Dojazd do miejsca od strony miejscowości Osiek Grodkowski. Nad zbiornikiem nie wyznaczono innego kąpieliska lub miejsca zwyczajowo wykorzystywanego do kąpeli. Pozostałe dojazdy do akwenu prowadzą z Głębocka lub Osieka drogami wydzielonymi do obsługi działek rekreacyjnych.

W pozostałej części akwenu nie wyznaczono kąpieliska lub miejsca zwyczajowo wykorzystywanego do kąpeli. Miejsce nie nadaje się do kąpeli, dostęp do linii brzegowej bardzo utrudniony, wręcz niemożliwy. Ze względu na nieatrakcyjność linii brzegowej, gęstą roślinność



nadbrzeżną stwarzającą niekorzystne warunki do kąpiel, nie ma potrzeby oznakowania terenu znakami określonymi rozporządzeniem MSW z dnia 6 marca 2012 r. w sprawie sposobu oznakowania i zabezpieczania obszarów wodnych oraz wzorów znaków zakazu, nakazu oraz znaków informacyjnych i flag.





6.3. Staw Cegielnia – Grodków, ul. Krakowska

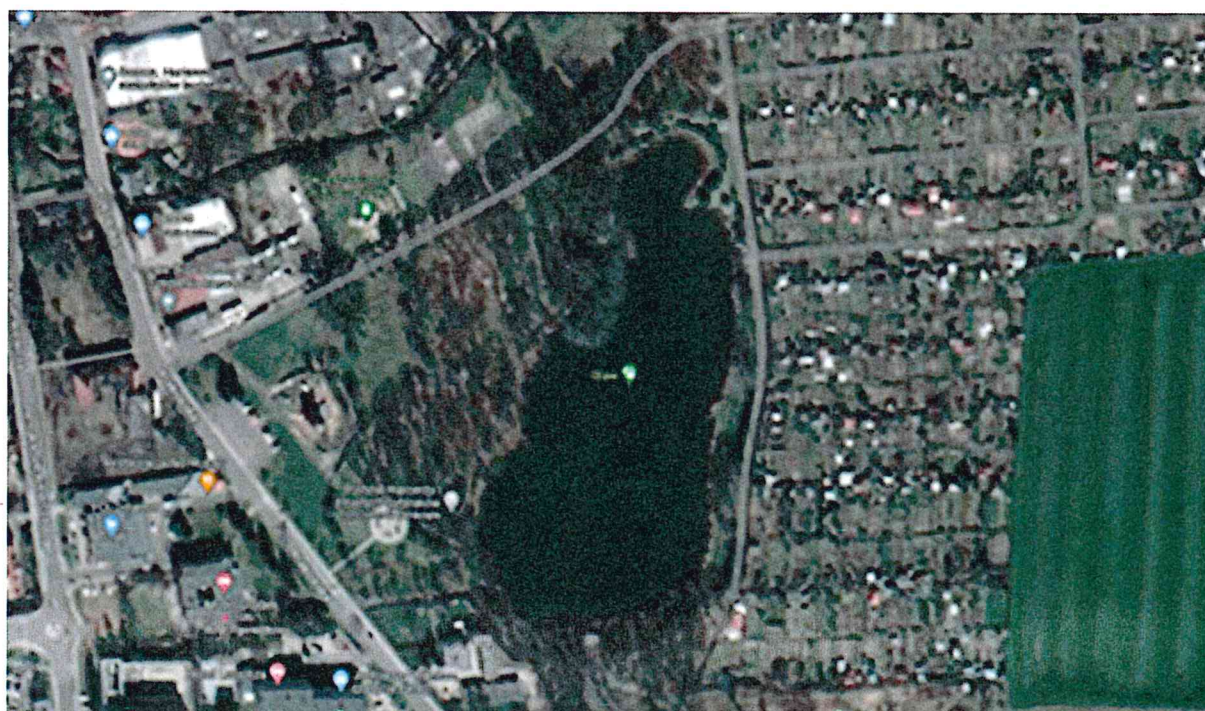
Akwen - łowisko w dyspozycji Polskiego Związku Wędkarskiego - Oddział w Grodkowie. W obrębie zbiornika nie stwierdza się miejsca „dzikiej plaży” jednakże znajdują się tam miejsca z przeznaczeniem



do połowy ryb. Ze względu na głębokość zbiornika wodnego oraz spadzisty brzeg występuje zagrożenie dla bezpieczeństwa ludzi. Nie wyznaczono kąpieliska lub miejsca zwyczajowo wykorzystywanego do kąpieli, gdyż miejsce nie nadaje się do kąpieli, dostęp do linii brzegowej bardzo utrudniony, wręcz niemożliwy. Ze względu na nieatrakcyjność linii brzegowej, gęstą roślinność nadbrzeżną stwarzającą niekorzystne warunki do kąpieli, nie ma potrzeby oznakowania terenu znakami określonymi rozporządzeniem MSW z dnia 6 marca 2012 r. w sprawie sposobu oznakowania i zabezpieczania obszarów wodnych oraz wzorów znaków zakazu, nakazu oraz znaków informacyjnych i flag.



Staw Cegielnia





6.4. Staw Tarnów Grodkowski - łowisko PZW

Akwen - łowisko w dyspozycji Polskiego Związku Wędkarskiego - Oddział w Grodkowie. W obrębie zbiornika nie stwierdza się miejsca „dzikiej plaży” jednakże znajdują się tam miejsca z przeznaczeniem do połowu ryb. Ze względu na głębokość zbiornika wodnego oraz spadzisty brzeg występuje zagrożenie dla bezpieczeństwa ludzi. Nie wyznaczono kąpieliska lub miejsca zwyczajowo wykorzystywanego do kąpieli, gdyż miejsce nie nadaje się do kąpieli, dostęp do linii brzegowej bardzo utrudniony, wręcz niemożliwy. Ze względu na nieatrakcyjność linii brzegowej, gęstą roślinność nadbrzeżną stwarzającą niekorzystne warunki do kąpieli, nie ma potrzeby oznakowania terenu znakami określonymi rozporządzeniem MSW z dnia 6 marca 2012 r. w sprawie sposobu oznakowania i zabezpieczania obszarów wodnych oraz wzorów znaków zakazu, nakazu oraz znaków informacyjnych i flag.





6.5 łowisko Żwirzek k. m. Żelazna

Akwen - łowisko w dyspozycji Polskiego Związku Wędkarskiego - Oddział w Grodkowie. Znajduje się w bezpośrednim sąsiedztwie drogi gminnej prowadzącej pomiędzy miejscowościami Żelazna i Osiek Grodkowski. Zbiornik powstał po wydobyciu kruszca, pasku i żwiru. W obrębie zbiornika nie stwierdza się miejsc „dzikiej plaży” jednakże znajdują się tam miejsca z przeznaczeniem do połowu ryb. Ze względu na głębokość zbiornika wodnego oraz spadzisty brzeg występuje zagrożenie dla bezpieczeństwa ludzi. Nie wyznaczono kąpieliska lub miejsca zwyczajowo wykorzystywanego do kąpieli, gdyż miejsce nie nadaje się do kąpieli, dostęp do linii brzegowej bardzo utrudniony. Ze względu na nieatrakcyjność linii brzegowej, gęstą roślinność nadbrzeżną stwarzającą niekorzystne warunki do kąpieli. Miejsce oznakowane znakami określonymi rozporządzeniem MSW z dnia 6 marca 2012 r. w sprawie sposobu oznakowania i zabezpieczania obszarów wodnych oraz wzorów znaków zakazu, nakazu oraz znaków informacyjnych i flag.





6.6 Basen Miejski ul. Sportowa w Grodkowie

Kąpielisko znajduje się w wykazie kąpielisk w gminie Grodków. Obiekt prowadzony przez Ośrodek Kultury i Rekreacji w Grodkowie. Na terenie obiektu znajdują się dwie niecki basenowe. Na miejscu znajdują się ciągi piesze, gastronomia. Wyposażone w sanitariaty. Dozór ratowniczy na lądzie i w wodzie. Zasady bezpieczeństwa ujęte są w regulaminie dostępnym dla ogółu korzystających na tablicach informacyjnych. W okresie wakacyjnym stanowi bazę wypoczynkową, gdzie o bezpieczeństwo korzystających z wody w wyznaczonych godzinach dbają ratownicy. W okresie letnim woda poddawana badaniom jakości wody.





7. Zidentyfikowane zagrożenia dla bezpieczeństwa osób korzystających z obszaru wodnego i miejsca ich występowania.

Opracowując niniejszą Analizę zagrożeń dla obszaru wodnego, zarządzanego przez Burmistrza Gminy Grodków, zidentyfikowano potencjalne zagrożenia dla bezpieczeństwa osób korzystających z obszaru wodnego i miejsca ich występowania oraz działania na rzecz ograniczenia występowania w/w zagrożeń. Każde miejsce może być potencjalnym zagrożeniem dla bezpieczeństwa osób wykorzystujących obszar wodny do pływania, kąpeli, uprawiania sportu czy rekreacji. Zależy to przede wszystkim od świadomości i zachowania się osób korzystających z dóbr jakim jest obszar wodny i nadwodny oraz przestrzegania ustalonych norm bezpieczeństwa. Kąpielisko strzeżone daje poczucie miejsca bardziej bezpiecznego do aktywnego wypoczynku niż „dzika plaża”, ale trzeba zawsze pamiętać, że bezpieczeństwo głównie zależy od nas samych. Tylko „Leśna Przystań” i basen miejski są zagospodarowanym i strzeżonym kąpieliskiem gminnym, pozostałe to dzikie plaże często bez jakiegokolwiek zagospodarowania, opieki ratowników, sprawdzania dna jeziora czy badań wody. Przez „kąpielisko” (według Prawa Wodnego) rozumie się wyznaczony przez radę gminy wydzielony i oznakowany fragment wód powierzchniowych, wykorzystywany przez dużą liczbę osób kąpiących się, pod warunkiem, że w stosunku do tego kąpieliska nie wydano stałego zakazu kąpeli. Czynniki wpływającymi na ilość osób korzystających z walorów rekreacyjnych i turystycznych wód są pogodna aura i okresy wakacyjno – wypoczynkowe. Mimo, że poza kąpieliskami nie stwierdzono występowania miejsc okazjonalnie wykorzystywanych do kąpeli, to również w tych okresach znacznie wzrasta liczba korzystających ze sprzętu wodnego i prawdopodobnie kąpeli w nieustalonych miejscach, należy liczyć się ze wzrostem zagrożenia związanego z przypadkami utonięć. Kąpiel lub zabawa w wodzie czy korzystanie ze sprzętów wodnych, to forma rekreacji związana z letnim wypoczynkiem. Wejście do wody stwarza jednak zawsze zagrożenie, z którym należy się liczyć.

Szczególnie groźne sytuacje to:

- niedostateczne umiejętności pływania,
- pływanie pod wpływem alkoholu,
- wstrząs termiczny,
- nadmierne oziębienie organizmu,
- wchodzenie do wody przy schorzeniach,
- skurcze,
- wiry,



- brodzenie w rzece,
- skakanie do nieznannej wody,
- przecenianie swoich sił i umiejętności,
- nieodpowiednia zabawa,
- miejsca zarośnięte przez roślinność wodną,
- zimne prądy,
- nagła zmiana warunków na wodzie,
- kąpiel w miejscach niewyznaczonych,
- w przypadku dzieci- brak nadzoru rodziców.

Zagrożenia dla osób kąpiących wynikają z:

- braku lub słabej umiejętności pływania, niewłaściwej oceny tych umiejętności bądź
- złego stanu zdrowia,
- odbywanie długich kąpeli w wodzie o zbyt niskiej temperaturze,
- odbywanie kąpeli podczas niesprzyjających warunków atmosferycznych np. burza,
- mgła porywisty wiatr,
- pływanie na czczo lub po bezpośrednio po spożyciu posiłku,
- pływanie po zapadnięciu zmroku oraz w nocy,
- korzystania z miejsc nie przystosowanych do kąpeli - pływania w strefy porośnięte
- roślinnością wodną lub w miejsca bagniste, wykonywania skoków do wody bez
- znajomości głębokości i występowania obiektów zanurzonych,
- odbywania kąpeli w stanie pod wpływem alkoholu lub środków odurzających,
- możliwość kolizji z jednostkami pływającymi.

Zagrożenia dla osób poruszających się jednostkami pływającymi wynikają z:

- niedostatecznych umiejętności sterowania jednostką, wykonywania ryzykownych manewrów, niedostosowania takielunku statków żaglowych do aktualnych warunków pogodowych,
- słabej wiedzy na temat batymetrii akwenu,



- występowania nieoznaczonych miejsc niebezpiecznych dla kajakarzy – przedmiotów zanurzonych, w tym rumoszu drzewnego wymagającego przeniesienia kajaka lub wyjścia z niego w celu pokonania przeszkody,
- złego stanu zdrowia osoby sterującej jednostką bądź pozostawania tej osoby pod wpływem alkoholu lub środków odurzających,
- niekorzystnych warunków pogodowych (szkwałów, silnego falowania, wyładowań atmosferycznych),
- braku odpowiednich środków bezpieczeństwa, w szczególności indywidualnych środków wypornościowych: kamizelek ratunkowych lub asekuracyjnych, a w przypadku większych jednostek – także kół ratunkowych i gaśnic..

Zagrożenia dla osób przebywających na lodzie:

- brak wiedzy na temat aktualnej grubości lodu umożliwiającego bezpieczne uprawianie wędkarstwa i sportów zimowych,
- załamanie się pokrywy lodowej pod ciężarem osoby wchodzącej na zbyt cienki lód, w szczególności w rejonach dopływu i odpływu wód powierzchniowych oraz obszarów źródłiskowych,
- załamania się pokrywy lodowej po wjeździe na lód, wbrew obowiązującym zakazom, samochodem, ciągnikiem lub qadem,
- w przypadku wpadnięcia do wody - brak lub słaba umiejętność pływania, szok termiczny, szybkie wychłodzenie organizmu, brak sprzętu asekuracyjnego umożliwiającego wyjście na lód,
- niewłaściwego dla warunków pogodowych ubrania, skutkującego wyziębieniem organizmu, możliwością powstawania odmrożeń lub zamarznięcia, zwłaszcza w sytuacji pozostawania pod wpływem alkoholu lub środków odurzających.

Podmiot uprawniony do wykonywania ratownictwa wodnego ma obowiązek ujawniania zagrożeń w zakresie bezpieczeństwa osób przebywających na obszarach wodnych i przekazywania informacji o ujawnionych zagrożeniach właściwej radzie gminy, wynikający z art. 14 ust. 1 pkt 4 i 5 ustawy, powinien realizować na obszarze, na którym wykonuje ratownictwo wodne. Ustawodawca nie przewidział żadnych uprawnień kontrolnych dla podmiotów uprawnionych do wykonywania ratownictwa wodnego, stąd też jako nie mające podstaw prawnych są działania tych podmiotów, polegające na dokonywaniu „kontroli”, „audytów”, „przeглядów” pod względem zapewnienia warunków bezpieczeństwa przez zarządzających wyznaczonymi obszarami wodnymi i sposobu realizacji przez



zarządzających wyznaczonymi obszarami wodnymi obowiązków określanych ustawą. Dopuszczalne jest natomiast wydawanie – na zlecenie zarządzającego wyznaczonym obszarem wodnym – opinii w kwestii warunków bezpieczeństwa na danym wyznaczonym obszarze wodnym.

8. Planowane działania na rzecz ograniczenia występowania w/w zagrożeń.

Wśród poniższych działań na rzecz ograniczenia występowania zagrożeń dla bezpieczeństwa na obszarze wodnym, będącym przedmiotem niniejszego opracowania, znajduje się:

- oznakowanie i zabezpieczenie terenów gminnych zidentyfikowanych jako potencjalne miejsca występowania zagrożeń;
- prowadzenie działań profilaktycznych i edukacyjnych dotyczących bezpieczeństwa na obszarze wodnym, polegających w szczególności na:
 - ✓ objęciu doraźnym nadzorem terenów zidentyfikowanych jako potencjalne miejsca występowania zagrożeń,
 - ✓ uświadamianiu zagrożeń związanych z wykorzystywaniem obszaru wodnego, w szczególności prowadzeniu akcji edukacyjnych wśród dzieci i młodzieży szkolnej;
- informowanie i ostrzeganie o warunkach pogodowych oraz innych czynnikach mogących powodować utrudnienia lub zagrożenia dla zdrowia lub życia osób;
- informowanie o ustaleniach niniejszego dokumentu, obowiązujących zakazach, w tym o systemie pomocy oraz ratowania osób, które uległy wypadkowi lub są narażone na niebezpieczeństwo utraty życia lub zdrowia.

Sporządzenie Analizy zagrożeń oraz realizacja w/w działań mają na celu zapewnienie bezpieczeństwa na analizowanym obszarze wodnym.

9. Siły i środki, które mogą być wykorzystywane dla ograniczania zagrożeń oraz akcji ratowniczych

- Komenda Powiatowa Państwowej Straży Pożarnej w Brzegu
- Jednostka Ratowniczo-Gaśnicza w Grodkowie
- Ochotnicza Straż Pożarna w Tarnowie Grodkowskim
- Komisariat Policji w Grodkowie


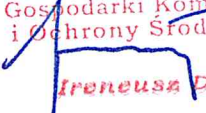

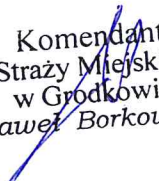
Poza wyżej wymienionymi organami należy w razie zagrożenia bezpieczeństwa, zdrowia lub życia osób wykorzystujących obszar wodny do pływania, kąpienia się, uprawiania sportu lub rekreacji kontaktować się z poniższymi numerami telefonu: 112 – nr alarmowy, bezpłatny, obowiązuje na terenie całej Unii Europejskiej

**Aktualizacja dokumentu**

Lp.	Data aktualizacji	Aktualizacja	Uwagi

Arkusz uzgodnień

„Analiza zagrożeń , w tym w tym identyfikacja miejsc, w których występuje zagrożenie dla bezpieczeństwa osób wykorzystujących obszar wodny do pływania, kąpania się, uprawiania sportu lub rekreacji na terenie gminy Grodków”

l.p	Wydział	Data	Podpis	Uwagi
1	Wydział Organizacyjny	19.05.2013	<p style="text-align: center;">Kierownik Wydziału Organizacyjnego</p>  <p style="text-align: center;">Grzegorz Solski</p>	nie mam uwag
2	Wydział Gospodarki Komunalnej i Ochrony Środowiska	18.05.2013	<p style="text-align: center;">Z up. BURMISTRZA KIEROWNIK WYDZIAŁU Gospodarki Komunalnej i Ochrony Środowiska</p>  <p style="text-align: center;">Ireneusz Dyla</p>	nie mam uwag
3	Wydz. Gospodarki Gruntami i Rolnictwa	21.05.2013	<p style="text-align: center;">Z up. BURMISTRZA KIEROWNIK WYDZIAŁU GOSPODARKI GRUNTAMI I ROLNICTWA</p>  <p style="text-align: center;">Marzena Ostachowska-Błoch</p>	Zapowiem nie tylko z terenu.
4	Straż Miejska	22.05.2013	<p style="text-align: center;">Komendant Straży Miejskiej w Grodkowie</p>  <p style="text-align: center;">Paweł Borkowski</p>	nie mam uwag



Arkusz uzgodnień

Lp.	Organ	Podpis	Data	Uwagi
1	WOPR w Brzegu			
2	Komisariat Policji w Grodkowie	ZASTĘPCA KOMENDANTA Komisariatu Policji w Grodkowie, Policji asp. Rafał ORSZAK	2023-05-23	6/4
3				