

49-200 Grodków

Szanowny Pan

Miłosz Krok

Burmistrz Gminy Grodków



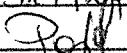
Urząd Miejski w Grodkowie

ul. Warszawska 29

49-200 Grodków

GK+BR / h. ell  
Kobiela, 04.12.2024r.

OR. 1. 152. 11 2024 -A

Urząd Miejski w Grodkowie	
Wpłynęło dnia:	
	2024 -12- 05 
Zał.:	18 319/24
Podpis:	

#### PETYCJA W SPRAWIE POWSTRZYMANIA BUDOWY

„FARMY FOTOWOLTAICZNEJ WRAZ Z INFRASTRUKTURĄ TECHNICZNĄ  
O MOCY DO 60 MW” LOKALIZACJA PRZEDSIĘWZIĘCIA NA DZIAŁKACH  
O NUMERAŁH EWIDENCYJNYCH: 154, 158, 159/1, 159/2, 160, 161, 164, 167, 169,  
195, 261, 244/2, 246/3, 141, 140/1, 139/1, 134, 133/2, 151, 152/1, 165, 166/1,  
175/2, 183, 182, 178, 177, gmina Grodków, powiat brzeski, województwo opolskie,  
w miejscowości Kobiela

Na podstawie art. 63 Konstytucji Rzeczypospolitej Polskiej oraz art. 2 ust. 1 ustawy z dnia 11.07.2014r. o petycjach - działając w interesie publicznym - składamy niniejszą petycję, w której wyrażamy żądanie powstrzymania budowy elektrowni fotowoltaicznej zlokalizowanych w miejscowości Kobiela, na powyższych numerach działek.

Jako mieszkańcy oraz właściciele jednego z domostw położonego w miejscowości Kobiela (województwo opolskie, powiat brzeski, gmina Grodków) wyrażamy sprzeciw wobec realizacji inwestycji polegającej na „Budowa farmy fotowoltaicznej wraz z infrastrukturą techniczną o mocy 60 MW” we wsi Kobiela. Nasze domostwo znajduje się na działce nr 122 (Kobiela), naprzeciwko Naszego domu znajdują się działki nr 160, 161, 159/2, 159/1, 158, 165, 164, które zostały przeznaczone pod inwestycję dot. realizacji budowy farm fotowoltaicznych. Również w bardzo bliskiej odległości od Naszego domostwa znajdują się kolejne działki przeznaczone pod opisywaną inwestycję, działki nr 177, 178, 182, 183, 195, 175/2, 166/1, 167, 169, a także działki nr 133/2, 134, 154, 152/1, 151 dlatego jako mieszkańcy wsi Kobiela nie wyrażamy zgody na realizację przedsięwzięcia dotyczącego budowy farm fotowoltaicznych w pobliżu Naszego domostwa. Realizacja inwestycji WBREW NASZEJ WOLI będzie pogwałceniem praw

obywatelskich! Jako osoby zamieszkujące tą miejscowość od urodzenia chcemy w niej żyć bezpiecznie, spokojnie, ciesząc się otaczającą Nas fauną i florą w niezmiennym przez inwestycję otoczeniu.

**Kategorycznie zabraniamy realizacji opisywanej inwestycji w pobliżu Naszego domostwa, ponieważ:**

- **farmy fotowoltaiczne są zjawiskiem „młodym”** nikt nie jest w stanie zagwarantować Nam mieszkańcom, że w perspektywie 10/20/30 lat inwestycje te, nie będą niekorzystnie wpływać na Nasze życie i zdrowie, nikt nie zagwarantuje Nam, że po upływie 30 lat trwania inwestycji nie będziemy odczuwać możliwych, negatywnych skutków związanych np. z oddziaływaniem pola elektromagnetycznego wytwarzanego przez przemysłowe farmy fotowoltaiczne, które planuje się zlokalizować w bezpośrednim położeniu z Naszymi domostwami. Aktualnie nie ma **ŻADNYCH** gwarancji, że takowe inwestycje nie wywierają negatywnego oddziaływania na życie, zdrowie ludzi i zwierząt. Nie ma **ŻADNYCH** gwarancji popartych wieloletnimi, naukowymi badaniami wskazującymi na nieszkodliwość przemysłowych farm fotowoltaicznych, a My mieszkańcy nie wyrażamy zgody na to, aby zrobiono z Nas „króliki doświadczalne” i aby na Naszym życiu i zdrowiu przeprowadzać badania pod kątem możliwego, ogromnego, niekorzystnego oddziaływania farm fotowoltaicznych! Takie inwestycje (tym bardziej nieprzebadane) powinny być lokalizowane wyłącznie na terenach przemysłowych! Farmy fotowoltaiczne, które chce się zlokalizować na terenie wsi Kobiela są farmami wielkopowierzchniowymi, **PRZEMYSŁOWYMI** i na takich terenach powinno rozważać się ich budowanie. Tereny Naszej miejscowości nie są terenami przemysłowymi, dlatego więc opisywane inwestycje chce się tutaj zlokalizować? Chcąc przybliżyć problem lokowania nieprzebadanych inwestycji w pobliżu siedlisk ludzi i zwierząt odnosimy się do sytuacji z lat 60 tych i 70 tych, w których to karierę robił eternit (materiał uważany za trwałe pokrycie dachowe), a dziś ma potwierdzone działanie karcynogenne i pozbywamy się go na masową skalę ponosząc przy tym ogromne koszty utylizacji. Czy Gminę stać na ryzykowanie zdrowiem, życiem mieszkańców, celem zapewnienia dochodów do jej budżetu? Nie powinno tak być!

- **wystąpi ogromne ryzyko powstania olbrzymich pożarów** - przypominamy, że w miejscowości Kobiela bez zgody mieszkańców na ten moment zatwierdzono, aż sześć inwestycji dot. budowy farm fotowoltaicznych okalających Naszą wieś o mocy 197 MW i wielkości 138,8219 ha, dodatkowo opisywaną w tymże piśmie inwestycję (siódmą!), która obecnie jest w toku planuje się wybudować wewnątrz wsi - tuż przy domostwach mieszkańców. Z uwagi na ogromne zagrożenie powstania pożaru (spowodowanego np. awarią bądź uderzeniem pioruna na terenie farmy fotowoltaicznej) jesteśmy narażeni na utratę życia, zdrowia, Naszych domostw. Z uwagi na obszar wszystkich inwestycji (**178,04 ha**), **moc (257MW)** oraz lokalizację inwestycji w sytuacji wystąpienia pożaru na terenie farm zostaniemy uwięzieni w wielkim pożarze, gdyż pożar powstały na jednej farmie w

zastraszającym tempie (np. poprzez lekki podmuch wiatru bądź w porze suchej) przeniesie się na pozostałe farmy odcinając możliwość ucieczki Nam mieszkańcom. Nadmieniamy, że na działkach sąsiedniej Gminy graniczącej z Naszą miejscowością również planuje się wybudować przemysłowe farmy fotowoltaiczne, w takiej sytuacji Nasza wieś została otoczona przemysłowymi farmami fotowoltaicznymi, a opisywana inwestycja zabiera kolejne tereny – już te leżące wewnątrz miejscowości.

Odnosząc się do informacji podanych przez inwestora w Raporcie oddziaływania na Środowisko dla opisywanego przedsięwzięcia wynika, że w przypadku tej inwestycji na terenach leżących wewnątrz wsi inwestor planuje zlokalizować, aż 12 transformatorów (zawierających substancje ropopochodne) oraz jeden magazyn energii! Proszę zwrócić uwagę na fakt, że oprócz opisywanej inwestycji we wsi Kobiela bez zgody mieszkańców planuje się wybudować aż 6 innych inwestycji, które również będą obejmowały budowę transformatorów i magazynów energii – ryzyko powstania pożarów jest ogromne!

**Z pozyskanych informacji w Wydziale Ochotniczej Straży Pożarnej, Spraw Wojskowych, Obrony Cywilnej Urzędu Miejskiego w Grodkowie wynika, że jednostki straży pożarnej w Gminie Grodków nie są przystosowane do ugaszenia pożarów powstałych na terenie przemysłowych farm, fotowoltaicznych. Inwestor nie określa, która z jednostek straży pożarnej w przypadku powstania pożaru będzie w stanie go ugasić.**

W Raporcie Oddziaływania na Środowisko inwestor zawiera informację cyt.:

„w odniesieniu do rozpatrywanego przedsięwzięcia, sytuacją noszącą znamiona awaryjnej, której nie można wykluczyć podczas eksploatacji instalacji, może być pożar na terenie inwestycji lub inne zjawisko wynikające z usterek nieprzewidzianych w funkcjonowaniu farmy fotowoltaicznej”

Odnosząc się do zacytowanego powyżej zapisu zadajemy pytanie: jak można narażać mieszkańców na możliwą utratę życia i zdrowia w wyniku powstałego pożaru na terenach inwestycji?! Jak nasi mieszkańcy mają żyć przez 30 lat – w ciągłym stresie bojąc się czy poprzez inwestycję na terenie wsi nie dojdzie do tragedii?! Z uwagi na skalę i lokalizację wszystkich planowanych inwestycji proszę zwrócić uwagę w jak ciężkiej sytuacji zostaliśmy postawieni My mieszkańcy!

Kolejny zapis inwestora zawarty w Raporcie oddziaływania na Środowisko, cyt.: „możliwość wystąpienia pożaru ze względu na brak w sąsiedztwie obiektów poddanych szczególnej ochronie, brak ludzi przebywających na terenie nie będzie powodować wielkości awarii, która powinna być zgłoszona Głównemu Inspektorowi Ochrony Środowiska na podstawie rozporządzenia Ministra Środowiska z dnia 30 grudnia 2002 r. w sprawie poważnych awarii objętych obowiązkiem zgłoszenia do Głównego Inspektora Ochrony Środowiska” – czytając tak sformułowane zapisy zawarte w Raporcie zwracamy uwagę jak nierzetelnie został on wykonany. My, mieszkańcy uważamy, że inwestor nie

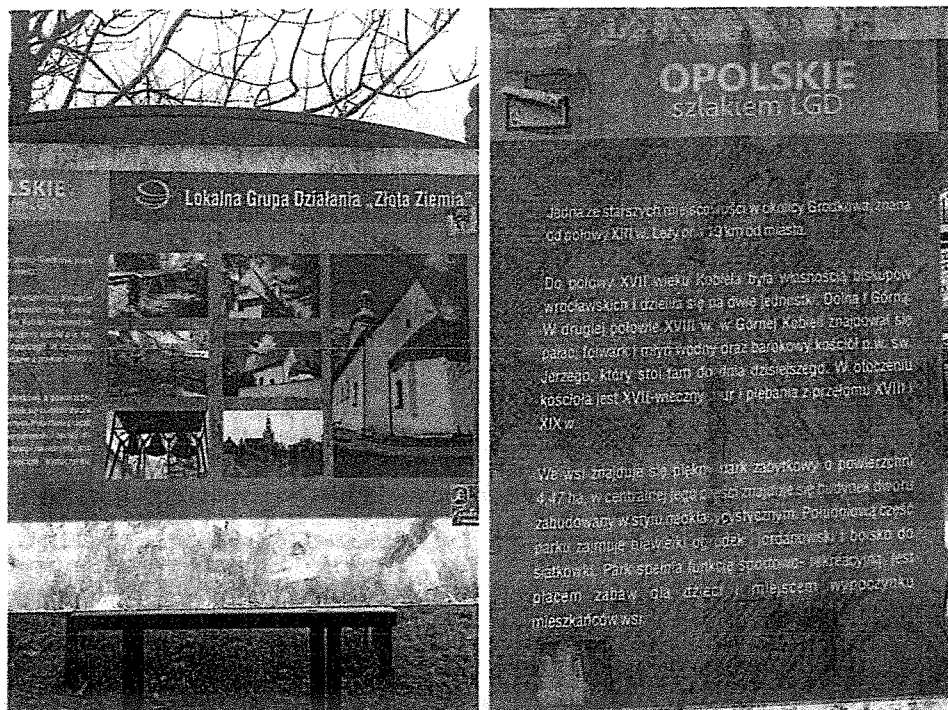
wykonat faktycznego rozeznania w terenie. Działki na których znajdują się domostwa mieszkańców bezpośrednio graniczą z działkami przeznaczonymi pod inwestycję, bądź zlokalizowane są naprzeciwko pól przeznaczonych pod inwestycję (oddziela je jedynie droga wewnętrzna) dlaczego więc w powyższym zacytowanym zapisie inwestor nie zawiera takowych informacji?! Fakt, że na terenie wsi Kobiela nie znajduje się np. baza wojskowa, lotnisko czy szpital nie oznacza, że można lokalizować takie inwestycje uciążliwe jak farmy fotowoltaiczne bezpośrednio przy domostwach! Dodatkowo na terenie wsi Kobiela oprócz opisywanej inwestycji planuje się wybudować elektrownię Kobiela Solar Park oraz 5 innych elektrycznych elektrowni fotowoltaicznych, co świadczy o tym, że inwestor nie wykonał rzetelnego, faktycznego rozeznania tworząc Raport dla przedmiotowej inwestycji! Dodatkowo działki nr 141 oraz 140/1 przeznaczone pod planowaną inwestycję usytuowane są przy świetlicy wiejskiej, placu zabaw dla dzieci i boisku szkolnym! W niedalekiej odległości od tychże działek znajduje się również cmentarz, barokowy kościół p.w. św. Jerzego, a w jego otoczeniu XVII-wieczny mur i plebania z przełomu XVIII i XIX w. We wsi znajduje się również piękny park zabytkowy o powierzchni 4,47 ha, a w centralnej jego części znajduje się budynek dworu zabudowany w stylu neoklasycystycznym z parkiem jordanowskim w pobliżu. Park ten spełnia funkcję sportowo – rekreacyjną i jest kolejnym placem zabaw dla dzieci i miejscem wypoczynku mieszkańców. Oprócz tych powyższych miejsc, obiektów na terenie wsi Kobiela żyjemy także **MY – MIESZKAŃCY** i tutaj znajdują się Nasze domostwa, których inwestor nie zauważa i nie wspomina przy opisywaniu zagrożenia pożarowego!

Pragniemy zwrócić szczególną uwagę na fakt, że we wsi Kobiela bez konsultacji społecznych i bez zgody mieszkańców zatwierdzono do tej pory **aż 6** innych inwestycji (o mocy 197 MW, powierzchni 138,8219 ha) dot. budowy przemysłowych farm fotowoltaicznych, o tym także nie wspominał inwestor w Raporcie oddziaływania na Środowisko odnosząc się do wielkości awarii oraz innych zapisów.

W sytuacji kryzysowej - w momencie powstania pożaru i rozprzestrzenienia na pozostałe farmy skąd więc nadejdzie pomoc skoro jednostki straży pożarnej w Naszej Gminie nie będą w stanie ugasić tak ogromnego pożaru?! Dlaczego naraża się życie i zdrowie Naszych mieszkańców i bytujących tutaj zwierząt? Kto wówczas odpowie za wypłatę odszkodowań dla Naszych mieszkańców – właściciel gruntu na którym znajdują się inwestycja, inwestor czy Urząd Gminy w Grodkowie?! **Zysk pozyskany od inwestora czy to przez właściciela gruntu przeznaczonego pod inwestycję czy przez Urząd Miejski w Grodkowie nie jest cenniejszy niż życie i zdrowie Naszych mieszkańców!**

A co z mieszkańcami którzy nabyli nieruchomości w Naszej wsi celem rozwoju agroturystyki (co tym samym będzie promocją Naszej Gminy)? Co z planami tych mieszkańców, którzy planują aby powstał tutaj kompleks rekreacyjno – wypoczynkowy? Wybudowanie przemysłowych farm fotowoltaicznych na pięknych terenach wsi Kobiela przekreśla plany i dotychczasowe działania Naszych mieszkańców w celu rozwoju

turystyki. Jest to dla nas niezrozumiałe, że tak piękny teren postanowiono (kolejny raz podkreślamy – bez zgody mieszkańców) zdewastować poprzez budowę ogromnych, przemysłowych farm fotowoltaicznych!



Zdjęcie przedstawia tablicę opisującą jedno z najcenniejszych atutów wsi Kobiela. Opisywane obiekty znajdują się blisko działek przeznaczonych pod planowaną inwestycję, działki nr 140/1, 141, a także 244/2, 246/3.



Zdjęcie przedstawia wnętrze barokowego Kościoła Parafialnego p.w. św. Jerzego – Kobiela.

- realizacja inwestycji doprowadzi do spadku wartości nieruchomości mieszkańców wsi Kobiela – działki oraz domy zlokalizowane bezpośrednio przy farmach fotowoltaicznych czy w ich sąsiedztwie tracą na wartości ze względu na: niekorzystne oddziaływanie np. hałas wytwarzany przez stacje transformatorowe i magazyny energii, a także hałas i wibracje powstałe w trakcie budowy inwestycji; zmiany krajobrazowe – budowa farm fotowoltaicznych przyczyni się do degradacji krajobrazu, wprowadzenie farm fotowoltaicznych na obszar wiejski/ krajobrazowy Kobieli całkowicie zmieni charakter okolicy; obawy związane z promieniowaniem elektromagnetycznym - nikt nie będzie chciał osiedlić się w miejscowości zniszczonej przez przemysłowe farmy fotowoltaiczne, narażając swoje życie, zdrowie, bezpieczeństwo, komfort psychiczny.

- farmy fotowoltaiczne generują hałas - farmy fotowoltaiczne to oczywisty znaczący hałas generowany przez pracę falowników, transformatorów, wentylatorów oraz magazynów energii. Poziom hałasu generowanego przez w/w urządzenia może sięgać nawet 85dB na urządzenie. To poziom hałasu generowany przez jadące auto ciężarowe! Planowana ilość urządzeń generujących hałas (tylko przy tej opisywanej inwestycji!), to: 12 transformatorów oraz 1 magazyn energii. Przypominamy, że na terenie Naszej wsi planuje się (bez zgody mieszkańców) wybudować także inne przemysłowe farmy fotowoltaiczne (aż 6 innych farm fotowoltaicznych) o mocy 197 MW i wielkość 138,8219 ha, które zapewne będą składały się z transformatorów i magazynów energii. Hałas wytwarzany przez tych 6 inwestycji będzie ogromny, a opisywana inwestycja będzie

kolejną siódmą generującą go wewnątrz wsi, dlatego zadajemy pytanie jak można obciążać Nas mieszkańców kolejnym dodatkowym hałasem wytwarzanym przez famy fotowoltaiczne wewnątrz miejscowości! Dodatkowo inwestor wykonując pomiary akustyczne nie określa jaką porą je wykonuje, a wiadome jest to, że porą zimową generowany hałas jest większy niż porą letnią. Hałas generowany zimą jest bardziej odczuwalny poprzez niskie temperatury, które wpływają na właściwości materiałów w transformatorach powodując inne drgania mechaniczne, zwiększa się sztywność oleju w niższych temperaturach co może prowadzić do pracy pomp na wyższym poziomie mocy, w okresie zimowym wzrasta zapotrzebowanie odbiorcy na energię elektryczną, co prowadzi do intensywniejszej pracy transformatorów, wyższe obciążenia mogą nasilać magnetostrykcję i powodować silniejsze drgania, brak liści na drzewach i zmniejszona izolacja akustyczna przez otoczenie sprawiają, że hałas łatwiej się rozprzestrzenia, zimą otoczenie jest często cichsze niż latem, co powoduje, że hałas transformatora staje się bardziej wyraźny. W Polsce obowiązują następujące normy hałasu w środowisku: 50 dB w ciągu dnia, 40 dB w nocy, natomiast z zapisu inwestora wynika, że najwyższe zanotowane wartości wynoszą 59 dB (informacja pozyskana z Analizy akustycznej przedsięwzięcia, str. 17)! Inwestor podaje informację, że zanotowane pomiary w ciągu dnia i nocy nie różnią się, co tym samym przekracza normę nie tylko w ciągu dnia, ale i też w ciągu nocy! Dodatkowo inwestor podaje, że najbliższa zabudowa chroniona akustycznie znajduje się w odległości „ok. 65 m” od inwestycji, co budzi Nasze wątpliwości ponieważ zabudowa zlokalizowana na działce nr 126/1 znajduje się w odległości: ok. 40 - 50 m od działki nr 175/2 przeznaczonej pod inwestycję, a także w odległości ok. 5 - 6 m od działki nr 177 przeznaczonej pod inwestycję (w tym przypadku działkę na której znajduje się zabudowa od działki przeznaczonej pod inwestycję dzieli tylko droga wewnętrzna!). Kolejne domostwo zlokalizowane na działce nr 117/1 dzieli jedynie droga wewnętrzna od gruntu nr 133/2 objętego inwestycją, w takiej samej sytuacji jest domostwo zlokalizowane na działce nr 116 tylko droga wewnętrzna dzieli je od gruntu nr 134 objętego inwestycją. **Pragniemy nadmienić, że działki przeznaczone pod opisywaną inwestycję sklasyfikowano jako tereny zabudowy mieszkaniowej jednorodzinnej oraz zidentyfikowano je jako tereny podlegające ochronie akustycznej!** Dlaczego mieszkańcy wsi Kobiela mają być narażeni na kolejne negatywne zjawisko powstałe przez opisywaną inwestycję? Nasi mieszkańcy nie decydują się na życie poza miastem z uwagi na możliwość życia w ciszy, spokoju i otoczeniu przyrody również mieszkańcy miast nabyli w Naszej miejscowości nieruchomości z uwagi na ogromne walory tutejszego miejsca.



Zdjęcie przedstawia działkę nr 126/1 na której znajduje się jedno z domostw mieszkańców i naprzeciwko działkę nr 177 objętej planowaną inwestycją. Po lewej stronie fotografii widoczne blisko 100- letnie dęby. Widoczny również kompleks leśny przy działkach nr 177, 178, 182, 183 objętych planowaną inwestycją – Kobiela.

- **farmy fotowoltaiczne generują w sposób oczywisty promieniowanie elektromagnetyczne**, którego działania na człowieka i ekosystemy, dziś w długim horyzoncie czasowym nie znamy! To fakty, których ani Gmina, ani "inwestor", ani Regionalna Dyrekcja Ochrony Środowiska ani właściciel gruntu przeznaczonego pod planowaną inwestycję, pomijać nie mogą... Rolą żadnej z w/w instytucji nie powinno być pogarszanie dobrostanu mieszkańców i środowiska.

- **realizacja inwestycji zniszczy tutejszą faunę i florę** – teren miejscowości Kobiela jest bardzo bogaty przyrodniczo występuje tutaj wiele gatunków zwierząt w tym gatunki chronione: : dzięcioł czarny, bocian, błotniak stawowy, gąsiorek, jarzębatka, kania ruda, turkawka, skowronek, żuraw, bażant, myszołów, jastrząb, gil, jaskółka bóbr, zające szare, wilk, kret europejski, zaskroniec zwyczajny, padalec zwyczajny, sowy zwyczajne, sowy płomykówki, także w ogromnej ilości sarny, jelenie, dziki i inne.

Jako mieszkańcy wsi Kobiela pragniemy opisać sytuację udowadniające bytowania zwierząt na działkach poddanych pod inwestycję:



- sytuacja z czerwca 2017 r. na działce przeznaczonej pod inwestycję - nr działki 178 (Kobiela) została znaleziona przez Nas mała, zraniona sarna. Młoda sarenka leżała na wyżej wymienionej działce, w pobliżu Starej Strugi. Nie miała szans na samoistne wyzdrowienie, a miejsce w którym ją odnaleziono było miejscem w którym się urodziła (matka zwierzęcia – sarna w momencie znalezienia małej sarenki była w pobliżu gdyż nawoływała swoje potomstwo). Z uwagi na fakt, że sytuacja miała miejsce w godzinach popołudniowych/wieczornych sprawa została zgłoszona na policję. Funkcjonariusze policji przybyli na wskazane przez Nas miejsce (miejsce znalezienia zwierzęcia, działka 178 Kobiela), zabezpieczyli i zabrali zwierzę. Z informacji, które po zdarzeniu pozyskaliśmy wynika, że sarenka została przewieziona do jednej z przychodni weterynaryjnej w Nysie. Sytuacja ta dowodzi o tym, że na działkach poddanych pod inwestycję zwierzęta mają swoje miejsca lęgowe. Lokalizacja farm fotowoltaicznych na takich terenach doprowadzi do zniszczenia siedlisk zwierząt, do zakłócenia naturalnych migracji i schronienia dzikich zwierząt.



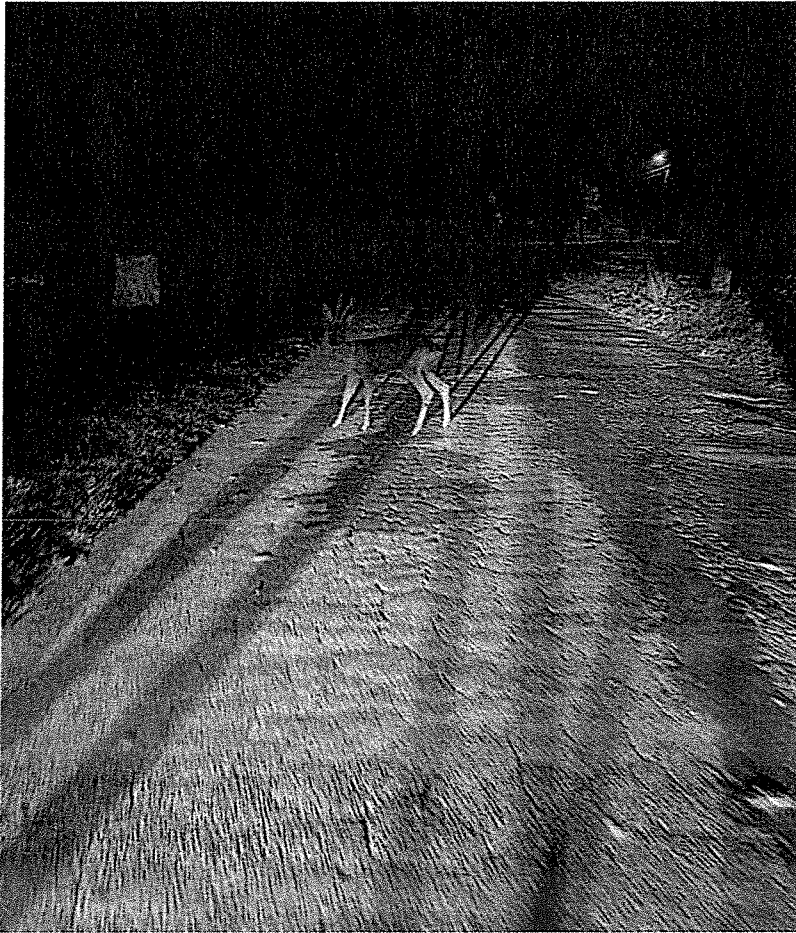
Zdjęcie przedstawia sarnę - opis sytuacji z 2017 r. Działka nr 178 przeznaczona pod planowaną inwestycję (Kobiela).



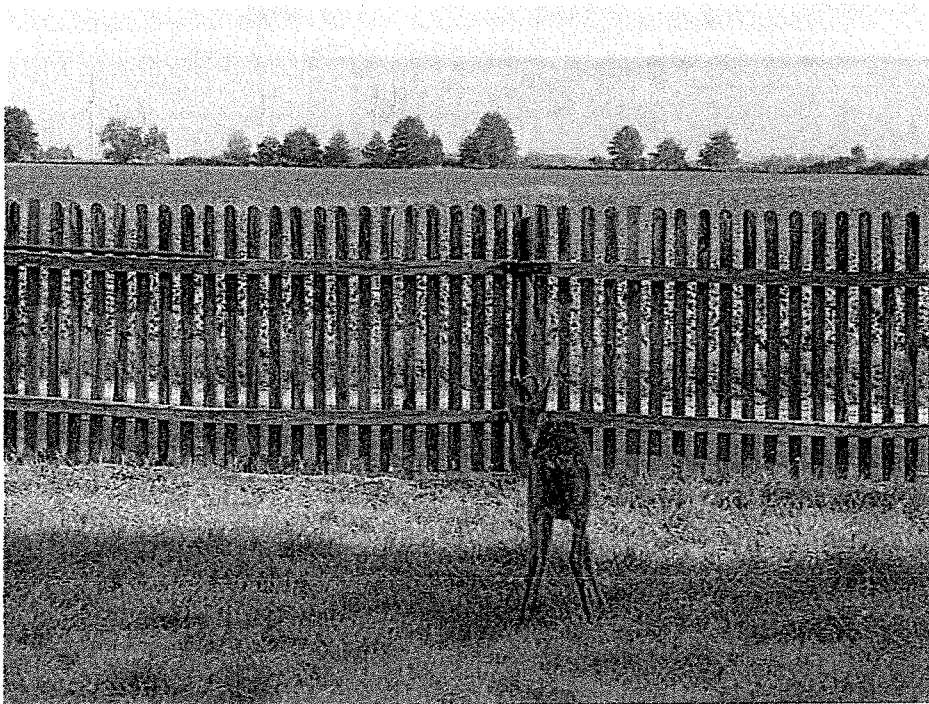
Zdjęcie przedstawia sarnę przewiezioną do lecznicy – opisywana sytuacja z 2017 r. Sarna zabezpieczona z działki nr 178 (Kobiela) przeznaczonej pod planowaną inwestycję

- sytuacja z października 2024 r. w godzinach popołudniowych na działkach nr 160, 158, 165, 164 przebywało stado saren. W godzinach wieczornych przy Naszym domostwie, które jest zlokalizowane naprzeciwko wymienionych działek zauważyliśmy młode koźlą sarny, które prawdopodobnie odłączyło się od stada. Zwierzę nie było w stanie samodzielnie oddalić się od domostw gdyż chodziło wokół własnej osi. Sprawa została zgłoszona przez Nas pod numerem 112. Operator numeru alarmowego na miejsce zdarzenia skierował jednostkę straży pożarnej, po zbadaniu sytuacji stwierdzono, że jednostka ta nie jest w stanie zabezpieczyć zwierzęcia bądź w jakikolwiek sposób mu

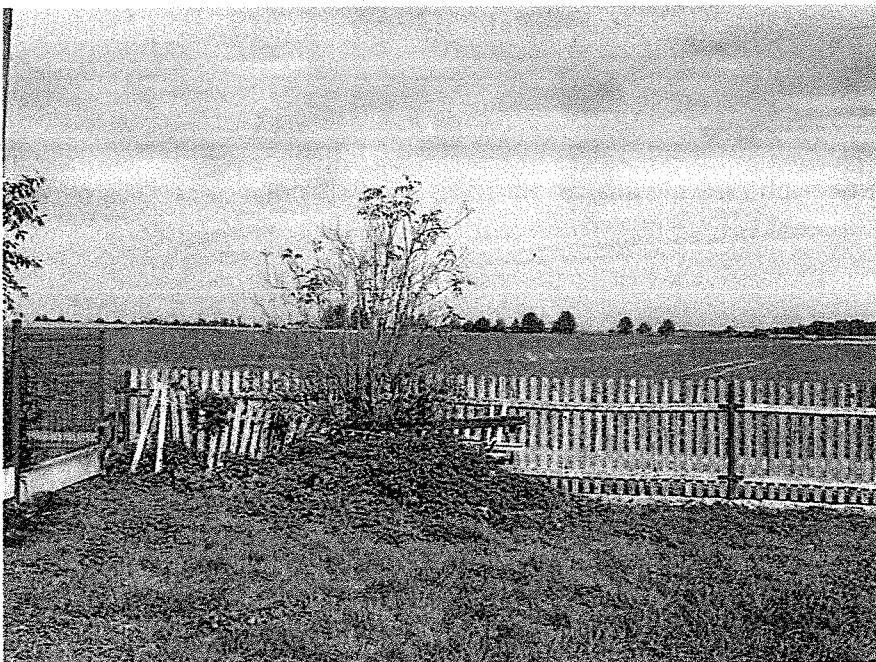
pomóc. Jednostka straży pożarnej odjechała, a zwierzę pozostało bez udzielonej pomocy. Następnie skontaktowaliśmy się ze Stowarzyszeniem Pomocy dla Zwierząt „Misiek” od którego otrzymaliśmy kontakt do weterynarza posiadającego uprawnienia do zabezpieczania dzikich zwierząt, z którym Urząd Gminy w Grodkowie zawarł umowę. Podczas rozmowy telefonicznej okazało się, że weterynarz ten dotrze do Nas za kilka godzin, gdyż nie zamieszkuje terenu Gminy Grodków i przybycie zajmie mu 2-3 godziny. Próbowano również przekonywać Nas do podjęcia próby „złapania” dzikiego zwierzęcia - z uwagi na fakt, że było to dzikie zwierzę, a my mieszkańcy nie posiadamy wiedzy i uprawnień jak postępować z takim zwierzęciem odmówiliśmy samodzielnego schwywania zwierzęcia. „Pomoc” – tak wtedy myśleliśmy, dotarła po około 2 godzinach. Jednakże Nasze zdziwienie było ogromne kiedy okazało się, że z uwagi na stan zdrowia weterynarza (niepełnosprawność) nie jest w stanie fizycznie sprostać działaniom ratunkowym dzikiego zwierzęcia, a środek transportu którym przybyto na miejsce, to samochód osobowy. Pan weterynarz odjechał po około 15 minutach od przybycia. Zwierzę nadal nie uzyskało fachowej pomocy. Następnego dnia zwierzę nadal nie potrafiło samodzielnie oddalić się od domostw. W godzinach popołudniowych dzięki pomocy Stowarzyszenia Pomocy dla Zwierząt „Misiek” koźlę sarny zostało zabezpieczone i zabrane do pogotowia dla dzikich zwierząt w celu zdiagnozowania i wyleczenia. To kolejna sytuacja, która udowodniła, że na terenach poddanych pod inwestycję bytuje dzika zwierzyna. Budowa farm fotowoltaicznych na tychże działkach jest barbarzyństwem dla dzikiej przyrody ponieważ: zostaną zniszczone miejsca lęgowe zwierząt, ich ścieżki migracyjne, dojdzie do utraty populacji zwierząt już niemigrujących, a także do konfliktów dzikiej zwierzyny z ludźmi (zwierzęta szukając nowych tras wejdą w interakcje z mieszkańcami), zmiany w populacjach zwierząt wpłyną również na inne gatunki i cały ekosystem. Kto w takich sytuacjach rozwiąże zaistniały problem, jeśli przy sporadycznych przypadkach Gmina Grodków nie jest w stanie pomóc? Zadajemy również pytanie kto poniesie odpowiedzialność za śmierć zdeorientowanych dzikich zwierząt, które będą ginęły na ogrodzeniach farm bądź na ich terenach? Dzika przyroda i bogaty przyrodniczo teren są ogromnym atutem wsi Kobiela, a realizacja budowy farm fotowoltaicznych na takowych terenach będzie wyrazem braku szacunku dla tutejszej fauny i flory, będzie barbarzyństwem!



Zdjęcie przedstawia młodego kozła sarny, który odłączył się od stada przebywającego na działkach przeznaczonych pod inwestycję nr 160, 158 (Kobiela). Sytuacja opisywana z 2024 r.



Zdjęcie przedstawia młodego kozła, który odłączył się od stada przebywającego na działkach przeznaczonych pod planowaną inwestycję nr 160, 158 (Kobiela). Sytuacja opisywana z października 2024 r.

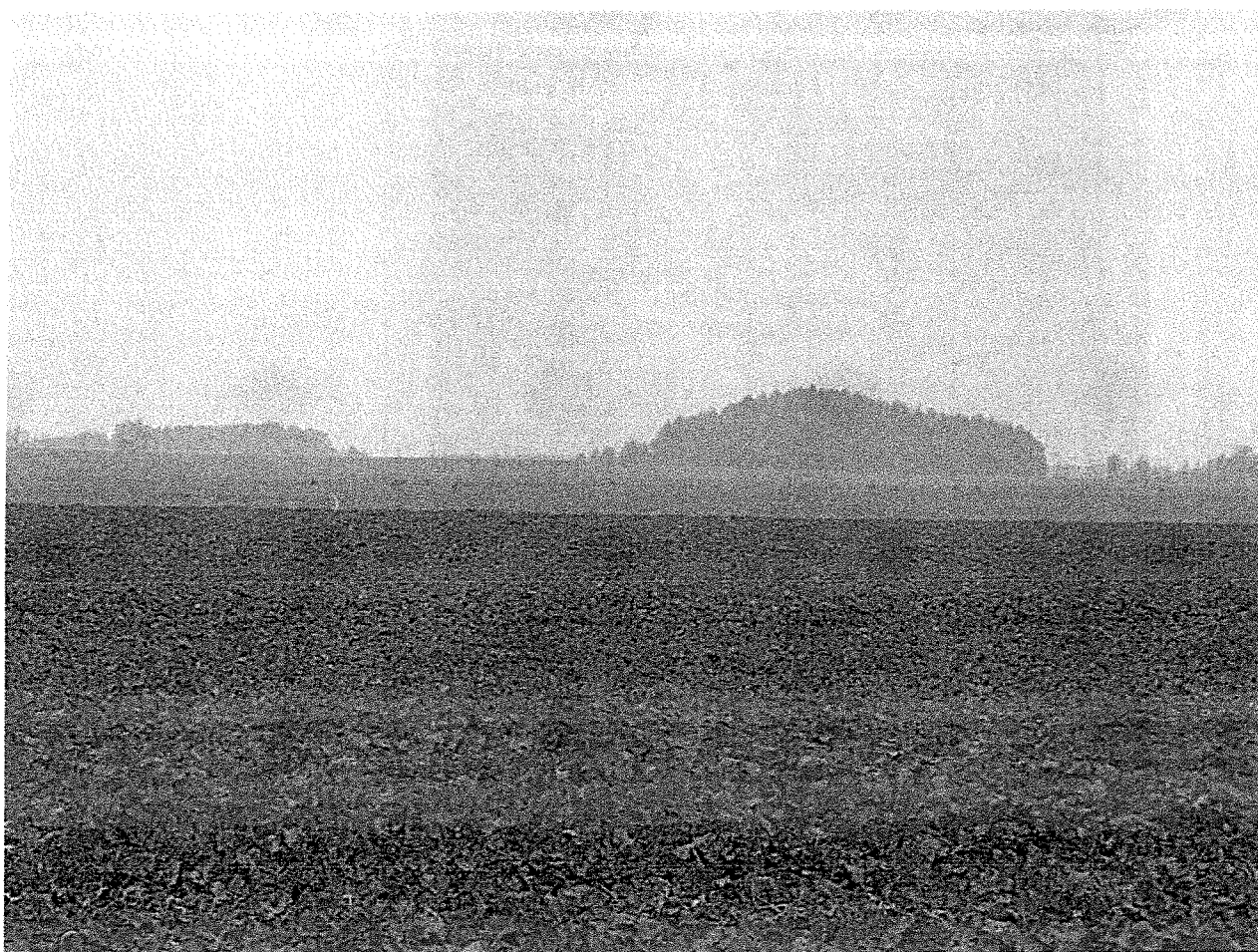


Po lewej stronie fotografii widać młodego kozła sarny, który odłączył się od stada przebywającego na działkach nr 158, 160 (Kobiela) przeznaczonych pod planowaną inwestycję. Na wskazanych działkach w oddali widać stado saren. Opisywana sytuacja z października 2024 r. Fotografia wykonana podczas chęci zabezpieczenia zwierzęcia przez uprawnioną osobę.



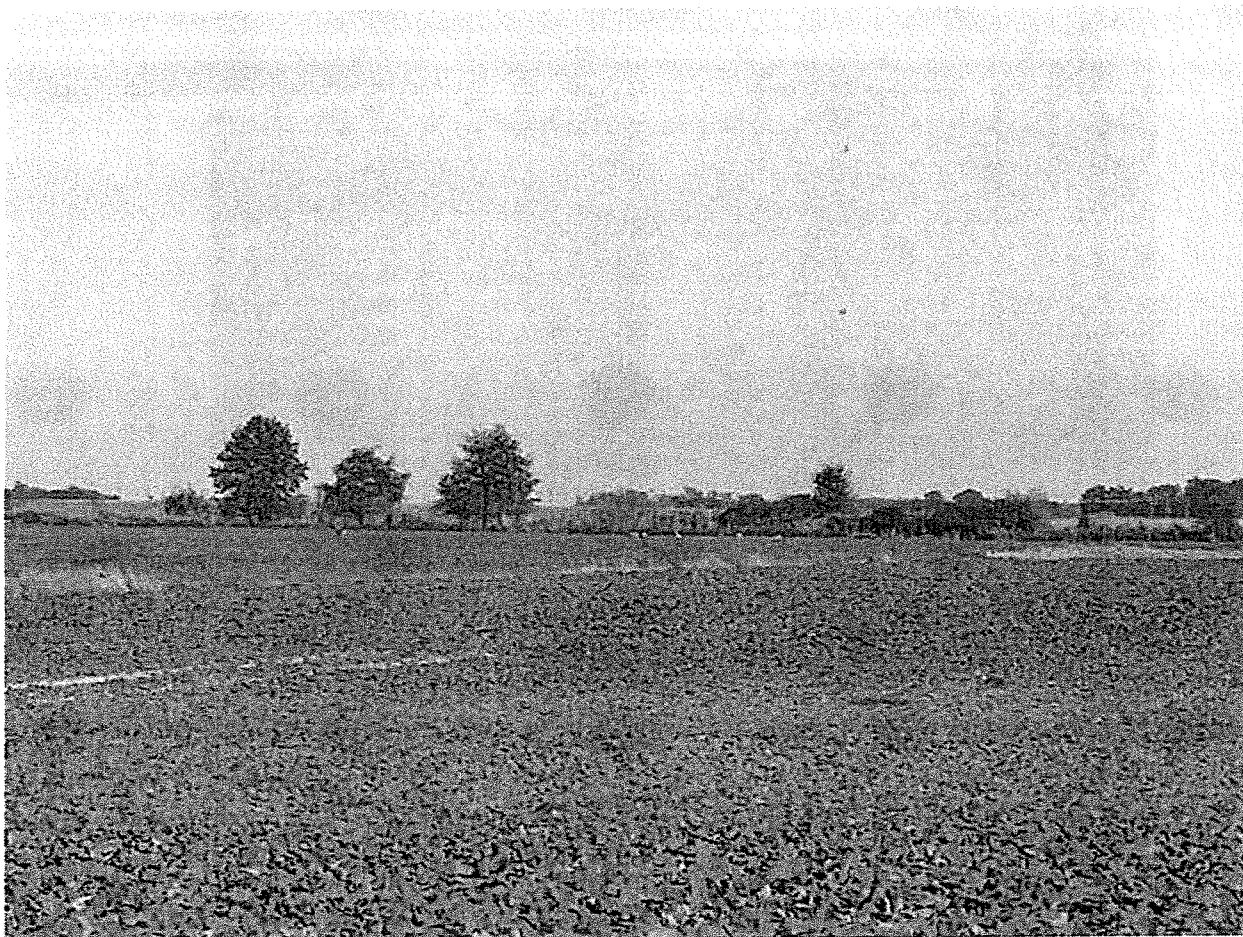
Zdjęcie przedstawia młodego kozła sarny, który odłączył się od stada przebywającego na działkach nr 160, 158 (Kobiela) przeznaczonych pod planowaną inwestycję. Opisywana sytuacja z października 2024 r.

Na stronie 45 Ujednoliconego Raportu oddziaływania na Środowisko dla opisywanego przedsięwzięcia inwestor zawarł informacje, cyt.: „skumulowany efekt budowy kilku wielkopowierzchniowych farm fotowoltaicznych spowoduje zajęcie i utratę siedlisk zwierząt kopytnych. Jednak z uwagi na niewielkie liczebności tych zwierząt w okolicy oraz dostępność terenów rolnych w okolicy, nie przewiduje się istotnie negatywnego oddziaływania na populację tych zwierząt” – odnosząc się do liczebności zwierząt kopytnych inwestor zawarł nieprawdziwą informację odnośnie opisanej „niewielkiej liczebności”, jako tutejsi mieszkańcy na co dzień na działkach przeznaczonych pod planowaną inwestycję obserwujemy zwierzęta kopytne (odniesienie również do opisywanych przez Nas sytuacji z 2017 i 2024 r.). Poniżej zamieszczamy fotografię ukazującą zwierzynę kopytną oraz jej ślady na terenach Naszej miejscowości:



Stado saren przebywające na działce nr 154 (również w pobliżu działek nr 158, 160) przeznaczonych pod inwestycję (Kobiela).

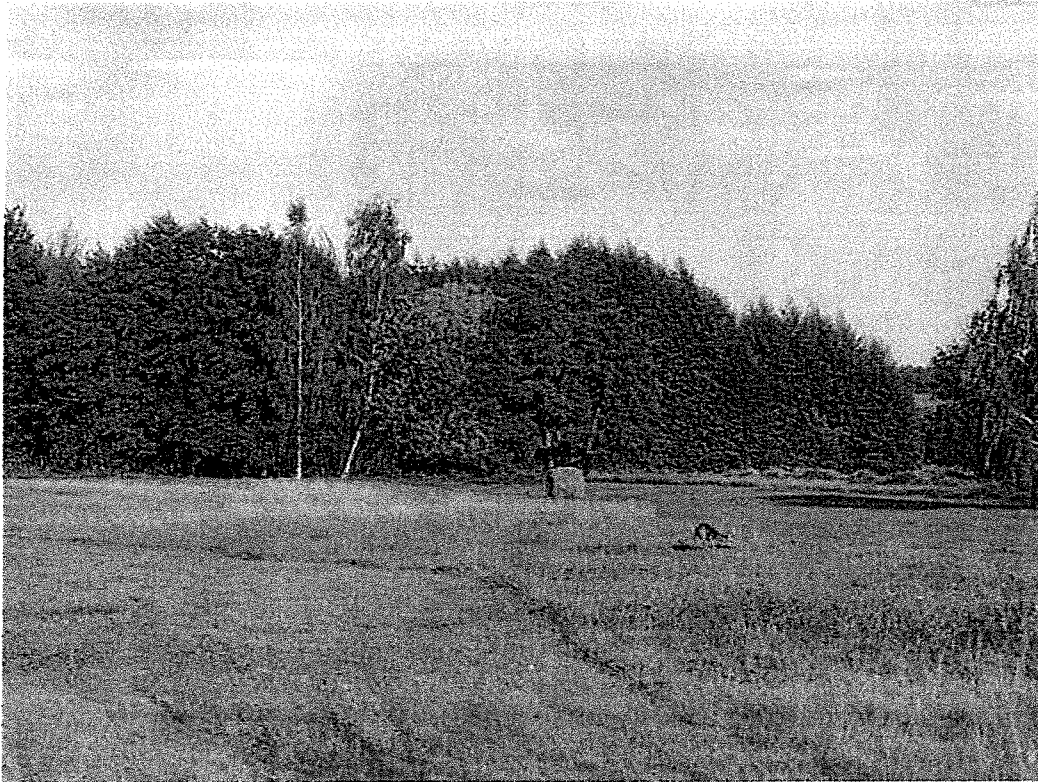




Zdjęcie przedstawia stado saren bytujące na działce nr 160 (Kobiela) przeznaczonej pod planowaną inwestycję. Koźlę sarny (opisywana sytuacja z października 2024 r.) odłączyło się od tego stada.



Zdjęcie przedstawia sarnę biegnącą na działkę przeznaczoną pod inwestycję – na działkę nr 169 (Kobiela). Dowodzi to o bytowaniu zwierząt kopytnych oraz o ich ścieżkach migracyjnych przebiegających przez działki objęte planowaną inwestycją.



Zdjęcie przedstawia młodego kozła bytującego na działce zlokalizowanej przy działkach nr 175/2, 167, 169 (Kobiela) - działki przeznaczone pod planowaną inwestycję.



Zdjęcie przedstawia sarnę bytującą w pobliżu domostw znajdujących się w sąsiedztwie działek przeznaczonych pod inwestycję – nr 160, 158 (Kobiela).



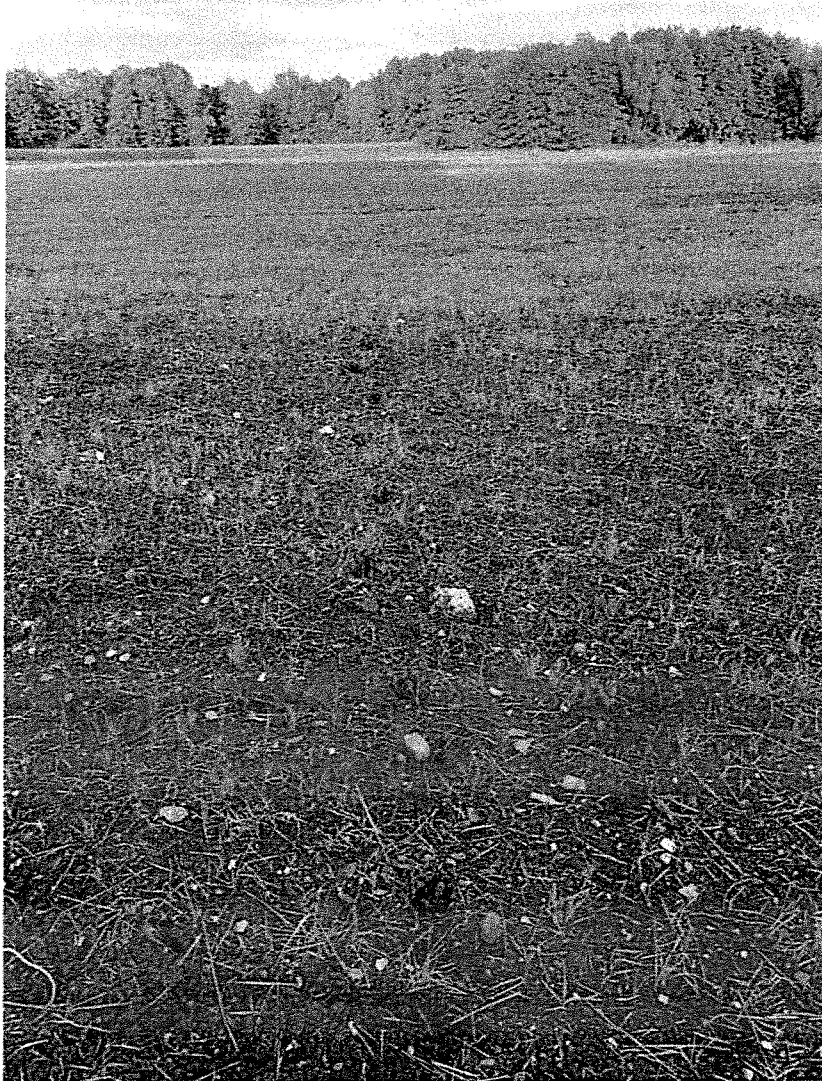
Zdjęcie śladów zwierząt kopytnych przebywających na działkach objętych planowaną inwestycją, działka nr 161 (Kobiela).



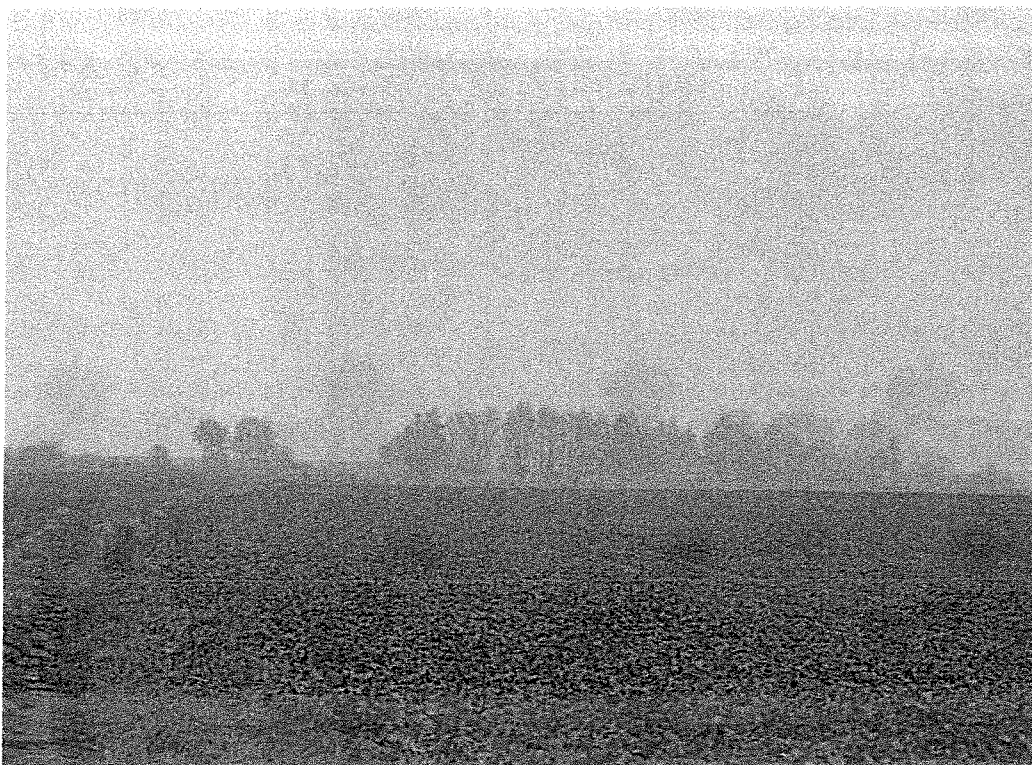
Zdjęcia śladów zwierząt kopytnych bytujących przy działkach nr 161, 160 objętych planowaną inwestycją (Kobiela).



Zdjęcie śladów zwierząt kopytnych przebywających przy działce nr 169 objętej planowaną inwestycją (Kobiela).



Zdjęcie przedstawia ślady zwierząt kopytnych przebywających na działce nr 167 (Kobiela) objętej planowaną inwestycją. Na fotografii również widać kompleks leśny (fakt ten neguje inwestor w zapisach Ujednoliconego Raportu oddziaływania na Środowisko) usytuowany przy Starej Strudze oraz działkach objętych planowaną inwestycją – działki nr 167, 169.



Zdjęcie przedstawia zwierzęta kopytne bytujące na działce nr 165 (Kobiela) przeznaczonej pod planowaną inwestycję.



Zdjęcie przedstawia ślady zwierząt kopytnych żerujących na działce nr 175/2 (Kobiela) objętej planowaną inwestycją. Działka znajduje się przy kompleksie leśnym oraz 100 – letnich dębach.





Zdjęcie przedstawia blisko 100-letnie dęby zlokalizowanych przy działkach nr 175/2, 177 (Kobiela) przeznaczonych pod planowaną inwestycję. Na zdjęciu również widoczne domostwo.

Na teren Naszego domostwa z działki nr 160 (Kobiela) objętych planowaną inwestycją kilkakrotnie przyszedł jeź.



Na działkach przeznaczonych pod planowaną inwestycję (na terenie wsi Kobiela) bytują bardzo duże ilości zwierząt także tych chronionych: ssaków i ptaków.

Chronione gatunki ptaków obserwujemy My – mieszkańcy tutejszych terenów. W inwentaryzacji przyrodniczej dla opisywanej inwestycji inwestor zawiera zapisy odnośnie obecności, miejsc lęgowych, żerowania chronionych gatunków ptaków na terenach objętych planowaną inwestycją. Wpływ farm fotowoltaicznych na terenach zamieszkałych przez zwierzęta chronione będzie skutkowało utratą siedlisk wykorzystywanych przez ptaki do gniazdowania, żerowania czy odpoczynku. Konstrukcje farmy spowodują zakłócenie korytarzy migracyjnych, co jest istotne dla gatunków migrujących. Budowa ogromnych, przemysłowych farm fotowoltaicznych spowoduje powstanie tzw. "efektu lustra wodnego" co przyczyni się do odbijania światła przypominającego wodę w efekcie ptactwo także OBJĘTE OCHRONĄ będzie zderzać się z panelami. W Polsce na mocy przepisów krajowych i unijnych (Dyrektywa Ptasia) wiele gatunków ptaków podlega ochronie. Gatunki zagrożone przez farmy fotowoltaiczne:

- ptaki drapieżne: m.in. błotniak stawowy – wrażliwy na utratę dużych obszarów otwartej przestrzeni; budowa przemysłowych farm fotowoltaicznych na powyżej wymienionych działkach zniszczy środowisko, w których żyje to ptactwo,

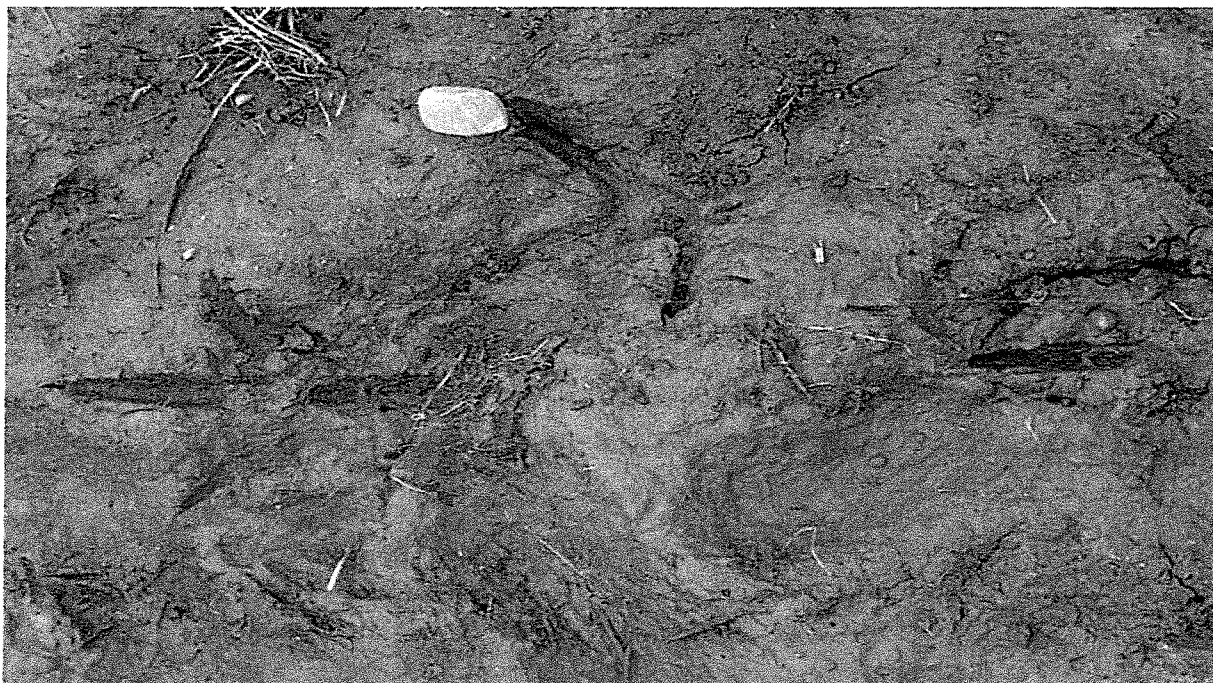
- ptaki wodno-błotne: m.in. żuraw, bocian – gatunki wymagające dużych, spokojnych terenów podmokłych, które przez obecność farm fotowoltaicznych zostaną przekształcone, zmiany w hydrologii mogą wpływać na ich siedliska.

- ptaki siewkowe – zależne od łąk i terenów podmokłych (działki nr 167, 169, 175/2, 177, 178, 182, 183, 195, także 161, 166/1 przeznaczone pod inwestycję – Kobiela).

Na terenach przeznaczonych pod planowaną inwestycję (działki nr 167, 169, 175/2) bytuje m.in. bocian czarny jest to gatunek objęty ścisłą ochroną. Jest ptakiem szczególnie wrażliwym na zmiany w środowisku. Jest bardzo płochliwy i unika ingerencji człowieka w środowisko. Gniazda buduje na starych drzewach (blisko i ponad 100-letnie dęby rosnące na terenach działek przeznaczonych pod planowaną inwestycję). Bytuje na rozległych, zacisznych obszarach w pobliżu terenów podmokłych (tereny zlokalizowane przy cieku wodnym – Stara Struga).

W związku z powyższymi uwagami wyrażamy sprzeciw wobec budowy farm fotowoltaicznych na działkach wymienionych w tymże piśmie. Realizacja planowanej inwestycji (obejmująca czas budowy, realizacji i likwidacji inwestycji) będzie wiązała się z ogromnym hałasem, zanieczyszczeniem, ruchem maszyn budowlanych, które zakłócają spokój zwierząt m.in. w okresie lęgowym, co doprowadzi do opuszczenia gniazd. W przypadku wielu gatunkach ptaków żyjących na działkach objętych planowaną inwestycją ptactwo przemieszcza się na duże odległości w poszukiwaniu pożywienia i podczas migracji sezonowych. Budowa farm fotowoltaicznych zablokuje korytarze migracyjne ptaków. Z uwagi na fakt, że działki nr 167, 169, 175/2, 177, 178, 182, 183 usytuowane są

przy kompleksach leśnych, w miejscach w których rosną 100-letnie dęby wyrażamy sprzeciw wobec budowy farm fotowoltaicznych na tych terenach! Zlokalizowanie farm fotowoltaicznych na terenach zacienionych spowoduje wycinkę drzew (także cennego starodrzewu) w związku z tym zostaną również usunięte miejsca lęgowe ptaków. Jako mieszkańcy wsi sprzeciwiamy się degradacji tych cennych, bogatych przyrodniczo terenów.



Zdjęcie przedstawia ślady żurawi bytujących na działkach nr 160, 161, 159/1, 159/2. Żurawie bytują również w pobliżu działek nr 167, 169 (działki objęte planowaną inwestycją) – Kobiela.



Zdjęcie przedstawia miejsce bytowania, żerowania, lęgowe żurawi zlokalizowane przy działkach nr 169, 167 objętych planowaną inwestycją - Kobiela. W miejscu tym bytują, żerują również inne zwierzęta: dziki, bóbr, sarny, a także dzięcioł czarny.

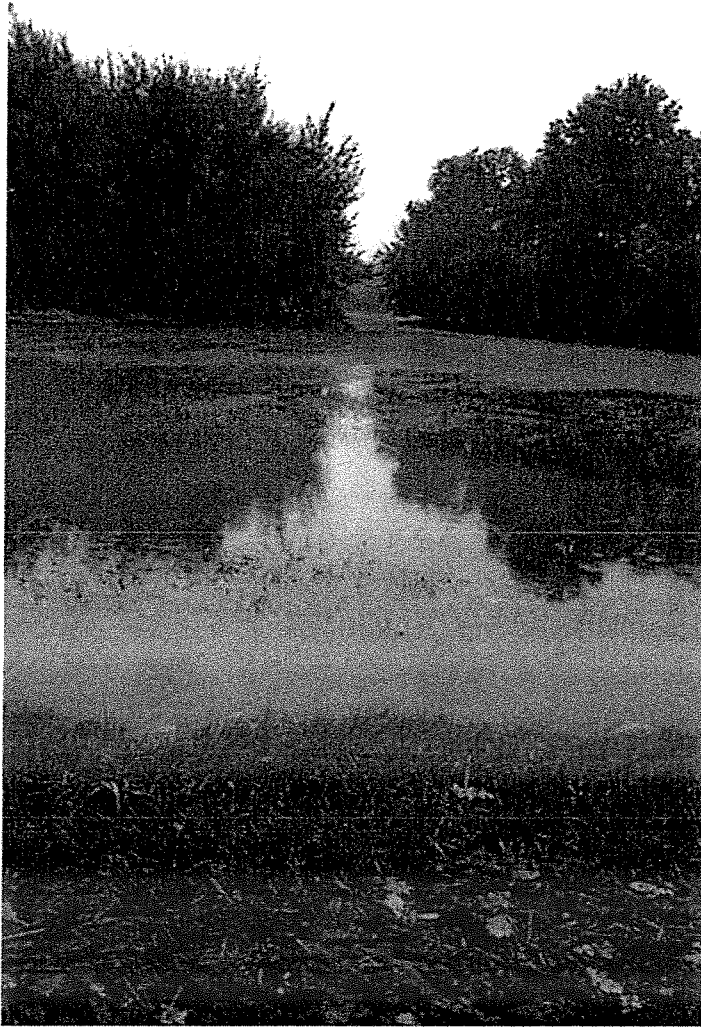


Zdjęcie przedstawia kolejne 100-letnie dęby rosnące w sąsiedztwie działek nr 177, 175/2 objętych planowaną inwestycją – Kobiela.

- realizacja opisywanej inwestycji obejmuje działki/ tereny zalewowe - jako mieszkańcy wsi Kobiela nie wyrażamy zgody na powstanie farm fotowoltaicznych na wyżej wymienionych działkach gdyż są one terenami zalewowymi. Działki nr 166/1, 164, 165, 167, 169, 177, 178, 182, 183 są działkami bezpośrednio położonymi przy cieku wodnym – Stara Struga, działki nr 158, 159/1, 159/2, 160, 161/1, 164, 165, 175/2, 195 znajdują się przy doływach do cieku wodnego Starej Strugi. Od lat (o tym także wspominają starsi mieszkańcy Naszej miejscowości) tereny te są terenami zalewowymi. Podczas obfitych opadów wody Starej Strugi rozlewają się po tychże działkach. Z uwagi na ten fakt, lokalizowanie farm fotowoltaicznych na terenach zalewowych stwarza ogromne niebezpieczeństwo dla życia i zdrowia mieszkańców i bytujących zwierząt.



Zdjęcie przedstawia zalane tereny działek nr 177, 178 przeznaczonych pod planowaną inwestycję - Kobiela, 2010 r.



Zdjęcie przedstawia teren działki nr 124 nieobjętej planowaną inwestycją, a zlokalizowaną naprzeciwko działki nr 177 (objętej planowaną inwestycją) oraz w sąsiedztwie z działkami nr 195, 178 (również przeznaczonymi pod planowaną inwestycją). Działkę nr 124 od działek: nr 177 dzieli jedynie droga dojazdowa do pól, odległość ok. 2-3 m; nr 195 dzieli jedynie dopływ do cieku Starej Strugi – około 2-3 m; nr 178 dzieli około 5-6 m. Działka nr 124 zlokalizowana jest zaraz przy domostwach mieszkańców i już jest działką narażoną na zalewanie wód Starej Strugi. Kobiela, 2010 r.

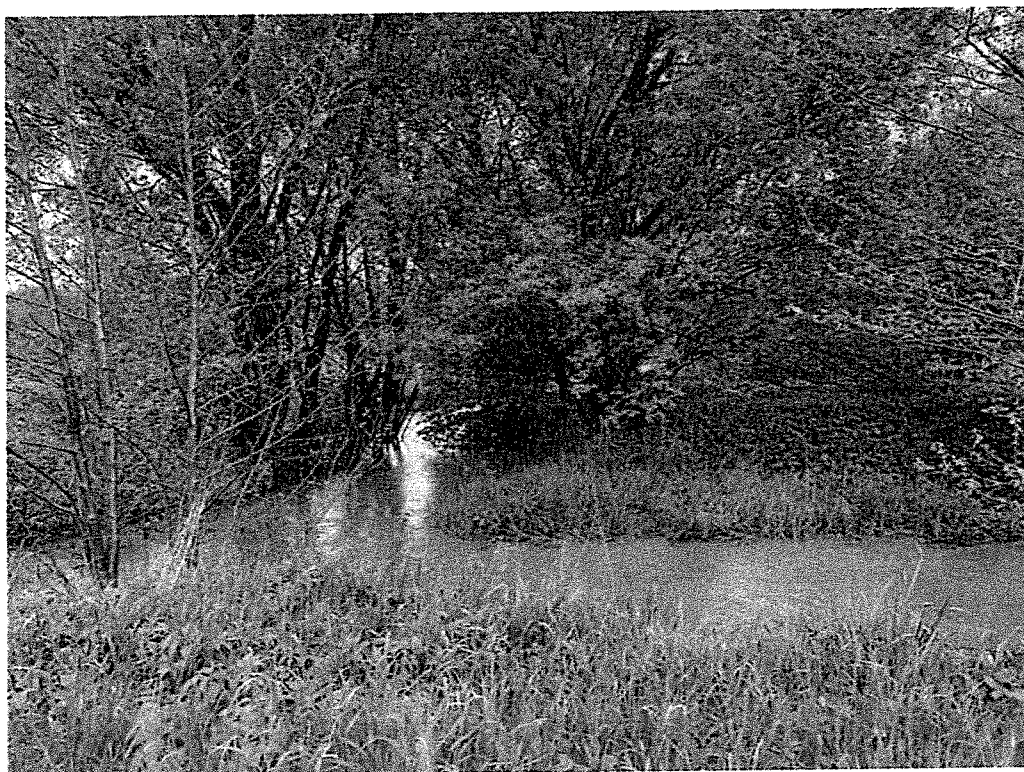




Zdjęcie przedstawia zwiększony poziom wody Starej Strugi w 2021 r. Po lewej stronie fotografii widoczne plony działki przeznaczonej pod planowaną inwestycję nr 167 (Kobiela). Widoczny na bocznej części fotografii plon świadczy o tym, że grunt prawdopodobnie nie jest gruntem klasy IV bądź niższej czy nieużytkiem, co dodatkowo świadczy o tym, że działka ta nie powinna zostać przeznaczona pod budowę farmy fotowoltaicznych.



Zdjęcie ukazuje podwyższony poziom Starej Strugi zlokalizowanej przy działkach (tutaj działki nr 167, 169) przeznaczonych pod budowę farm fotowoltaicznych – 2021 r.



Zdjęcie przedstawia Starą Strugę podczas obfitych opadów deszczu przepływającą przez działki (tutaj działki nr 167, 169) przeznaczone pod planowaną inwestycję – Kobiela 2021 r.



Zdjęcie przedstawia rozlane wody Starej Strugi, napływająca woda zalewa działki nr 167, 169, a także 175/2, 166/1, 164 przeznaczone pod planowaną inwestycję – Kobiela, wrzesień 2024 r.



Zdjęcie przedstawiają działki zlokalizowane przy cieku wodnym Starej Strugi oraz kompleksie leśnym. Na zdjęciu widoczne działki przeznaczone pod planową inwestycję nr 167 (widoczny pływający łabędź), 169. Zdjęcie zrobione w pobliżu kolejnej działki przeznaczonej pod inwestycję – działki nr 175/2 (również zalanej). Kobiela, wrzesień 2024.



Zdjęcie przedstawia zalany teren działki nr 167 przeznaczonej pod planowaną inwestycję. Kobiela, wrzesień 2024 r.



Zdjęcie przedstawia zalane działki nr 169, 167 przeznaczone pod planowaną inwestycję. Działki zlokalizowane przy kompleksie leśnym. Kobiela, wrzesień 2024 r.



Zdjęcia przedstawiają zalany teren działki nr 177 przeznaczonej pod planowaną inwestycję.  
Kobiela, wrzesień 2024 r.



Zdjęcie przedstawia działkę nr 177 (przeznaczoną pod planowaną inwestycję) zalewaną przez wody Starej Strugi. W pobliżu znajdują się kolejne działki przeznaczone pod budowę farm fotowoltaicznych – działki nr 175/2, 178, 182, 183, 195 (również teren zalewany wodami). Kobiela, wrzesień 2024 r.

W związku z powyższymi uwagami jako mieszkańcy wsi Kobiela **nie wyrażamy zgody** na realizację inwestycji pn. „Budowa farmy fotowoltaicznej wraz z infrastrukturą techniczną o mocy 60 MW” zlokalizowanej na działkach nr 154, 158, 159/1, 159/2, 160, 161, 164, 167, 169, 195, 261, 244/2, 246/3, 141, 140/1, 139/1, 134, 133/2, 151, 152/1, 165, 166/1, 175/2, 183, 182, 178, 177. Realizacja opisywanej inwestycji świadczyłaby o niezrozumieniu i nieprzestrzeganiu zasad współżycia społecznego, o nieposzanowaniu Naszych praw, woli mieszkańców oraz o braku szacunku do otaczającej Nas fauny i flory. Przemysłowe farmy fotowoltaiczne (jak sama nazwa wskazuje) powinny być lokalizowane na terenach przemysłowych, z dala od siedlisk ludzi i zwierząt, z dala od terenów bogatych przyrodniczo. Tereny wsi Kobiela posiadają ogromny potencjał do rozwoju turystyki i rekreacji, są terenami bogatymi przyrodniczo dlatego więc planuje się je zdewastować?! Dlaczego teren wsi Kobiela planuje się uczynić zdegradowanym obszarem przemysłowym, dlaczego Naszych mieszkańców naraża się na możliwą utratę życia i zdrowia przez niekorzystne oddziaływanie farm fotowoltaicznych?! Jako mieszkańcy Kobieli wyrażamy kategorię sprzeciw wobec realizacji opisywanego przedsięwzięcia.

Również z uwagi na skalę wszystkich planowanych inwestycji dot. budowy farm fotowoltaicznych w Naszej miejscowości zwracamy się z prośbą o ponowne przeanalizowanie inwestycji już zatwierdzonych, ponieważ skala planowanych przedsięwzięć jest ogromna (łączny obszar planowanych inwestycji dot. budowy przemysłowych farm fotowoltaicznych wynosi 178,04 ha, moc 257 MW) więc skumulowane, niekorzystne oddziaływanie wszystkich farm fotowoltaicznych na jedną miejscowość może przynieść straszne skutki.

Z poważaniem






Do wiadomości:

1. Rada Miejska Gminy Grodków
2. Wydział Gospodarki Komunalnej i Ochrony Środowiska Urzędu Miejskiego w Grodkowie





**Legenda**

-  powiaty
-  gminy
-  obryby ewidencyjne
-  farma fotowoltaiczna Kobiela
-  farmy fotowoltaiczne

